

برنامه مدیریت جامع تالاب کانی برازان



مرکز ملی انبار تالابها



سازمان حفاظت محیط زیست
اداره کل حفاظت محیط زیست استان آذربایجان غربی



تهیه شده با همکاری ارکان ملی دولتی، سازمان ملی مردم نهاد و

جوامع محلی حوضه آبریز تالاب کانی برازان



برنامه مدیریت جامع تالاب کانی برازان

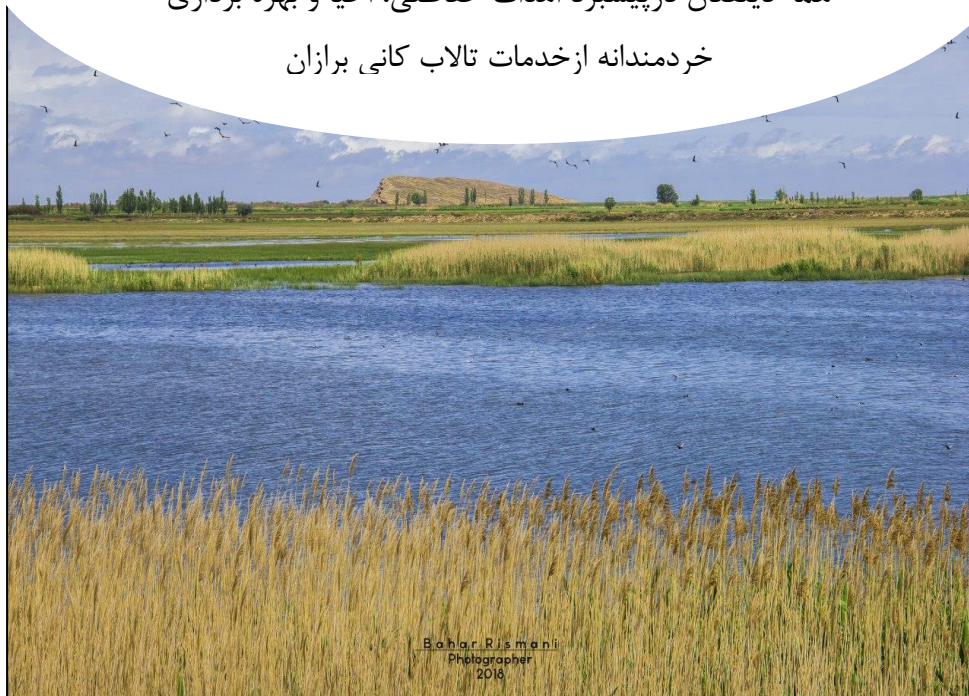
استراتژی حفظ و بهره‌برداری پایدار از تالاب کانی برازان

چشم انداز ۲۰ ساله تالاب کانی برازان

در بیست سال آینده تالاب کانی برازان تالابی خواهد بود دارای آب سالم و کافی،
بداشتن بزرگترین مرکز پرند نگر و تنوع زیستی غنی که با حفظ ارزشها و
کارکردهای طبیعی، رفاه و معیشت پایدار جوامع محلی و اکوتوریسم را تامین می
نماید.

هدف نهایی

برقراری یک نظام مدیریت اکوسیستمی مبتنی بر مشارکت
همه ذینفعان در پیشبرد اهداف حفاظتی، احیا و بهره برداری
خردمندانانه از خدمات تالاب کانی برازان



Bahar Rismani
Photographer
2018

برنامه مدیریت جامع تالاب کانی برازان

فهرست مطالب

عنوان مطالب صفحه

خلاصه مشخصات تالاب کانی برازان ۱۰

بخش اول

۱-۱- پیشگفتار ۱۲

۱-۲- رویکرد زیست بومی ۱۳

۱-۳- هدف و ساختار گزارش ۱۳

۱-۴- روش های به کار رفته برای تدوین برنامه مدیریتی ۱۴

۱-۵- فرآیند تدوین طرح مدیریتی ۱۵

بخش دوم

ویژگی های تالاب کانی برازان ۱۸

۱- موقعیت جغرافیایی ۱۸

۲- توپوگرافی ۱۸

۳- خاک شناسی ۱۹

۴- کاربری و مالکیت اراضی ۱۹

۵- اقلیم ۲۰

۶- هیدرولوژی و هیدرو دینامیک ۲۰

۷- ویژگی های حوضه آبریز ۲۱

۷-۱- کمیت آب سطحی ۲۲

برنامه مدیریت جامع تالاب کانی برازان

- ۲۲-۷-۲- کیفیت آب..... ۲۲
- شوری آب ۲۲
- مواد مغذی ۲۳
- نیاز بیولوژیک اکسیژن ۲۳
- فلزات سنگین ۲۳
- ۲۳-۷-۳- آب زیر زمینی ۲۳
- ۲۴-۷-۴- هیدرو دینامیک ۲۴

بخش سوم

- ۲۶- ارزشیابی اولیه تالاب کانی برازان ۲۶
- ۱- ارزش ها ۲۶
- جدول ارزش ها و کارکرد های تالاب کانی برازان ۲۶
- ۲- تهدیدات..... ۲۷
- جدول تهدیدات و مشکلات تالاب کانی برازان ۲۷
- ۳- بررسی گروه های ذینفع ۲۹
- جدول ذینفعان و دست اندر کاران تالاب کانی برازان ۳۰

بخش چهارم

- ۳۳- چشم انداز ، هدف نهایی و دیگر اهداف ۳۳
- ۳۳- چشم انداز بیست ساله تالاب کانی برازان ۳۳
- ۳۴- هدف کلی مدیریت ۳۴
- ۳۴- اهداف راهبردی ۳۴

برنامه مدیریت جامع تالاب کانی برازان

هدف اول : مدیریت پایدار منابع آب و خاک ۳۴

هدف دوم : احیاء و ارتقاء ارزشهای تنوع زیستی تالاب کانی برازان ۳۵

هدف سوم : افزایش آگاهی عمومی در مورد ارزشها و تهدیدات تالاب و ارتقاء معیشت محلی ۳۵

جدول هدف راهبردی اول ۳۶

جدول هدف راهبردی دوم ۳۹

جدول هدف راهبردی سوم ۴۳

بخش پنجم

پایش تالاب ۴۷

طراحی برنامه پایش تالاب کانی برازان ۴۸

برنامه پایش کیفیت و کمیت آب و خاک ۴۹

برنامه پایش تنوع زیستی ۵۰

برنامه پایش ویژگی های اقتصادی _ اجتماعی ۵۰

جدول برنامه پایش کیفیت و کمیت آب و خاک ۵۱

جدول برنامه پایش تنوع زیستی ۵۳

جدول برنامه پایش ویژگیهای اقتصادی _ اجتماعی ۵۵

بخش ششم

ساختار و شرح وظایف کمیته هماهنگی تالاب کانی برازان ۵۸

اعضاء کمیته هماهنگی ۵۸

وظایف اعضاء کمیته هماهنگی ۵۹

برنامه مدیریت جامع تالاب کانی برازان

فلوچارت ساختار کمیته هماهنگی تالاب کانی برازان..... ۶۰

بخش هفتم

زون بندی ۶۲

اهداف و فواید زون بندی ۶۲

معیارهای تعیین حساسیت ۶۳

نقشه زون بندی تالاب ۶۳

جدول فعالیت های مجاز در هر پهنه ۶۴

بخش هشتم

پیوست اول تقدیر و تشکر..... ۶۶

پیوست دوم تصاویر. کارگاه ها ۷۱

برنامه مدیریت جامع تالاب کانی برازان

خلاصه مشخصات تالاب کانی برازان

اسامی	کانی برازان
موقعیت	۳۰ کیلومتری شمال مهاباد، ۴۶'، ۴۵° طول شرقی و ۵۹'، ۳۶° عرض شمالی
مساحت تالاب	۹۲۷ هکتار
مساحت حوزه آبریز	۴۰۱۰ هکتار
ارتفاع	۱۲۷۵ متر بالاتر از سطح دریا
تابعیت اداری	در محدوده فرمانداری شهرستان مهاباد، در استان آذربایجان غربی
وضعیت حفاظتی	حفاظت شده - پناهگاه حیات وحش تالاب کانی برازان
مالکیت اراضی تالاب	اراضی ملی، اهالی روستاهای خورخوره و قره داغ از منابع آن استفاده می کنند
کاربری اراضی	اراضی تالابی
منبع کنونی تامین آب و کیفیت آب	رودخانه مهاباد - چشمه های روستای قره داغ - منابع زیرزمینی تالاب- جریان شبکه زهکشی مهاباد. آب لب شور تا شیرین که حاوی مقادیر قابل ملاحظه مواد مغذی (نیترات و فسفات) است که از اراضی کشاورزی بالا دست منشاء می گیرد.
نوع تالاب در طبقه بندی کنوانسیون رامسر	Palustrine
مهمترین ارزش های اکولوژیک تالاب	تالاب کم و بیش دائمی، کم عمق با آب شیرین تا لب شور، با چشم انداز مطلوب و طبیعتی تقریباً بکر و دست نخورده. مکان مهمی برای استراحت، تغذیه و تولید مثل پرندگان آبی و کنارآبی و در بردارنده تنوع زیستی زغنی و گستره قابل ملاحظه ای از جوامع گیاهان تالابی
تولیدات	پرندگان آبی برای شکار، ماهی (عمدتاً کپور، <i>Cyprinus carpio</i>) برای صید، چراگاه گاو میش، برداشت علوفه و نی
کارکردها	تغذیه سفره آب زیرزمینی، حفظ تنوع زیستی - ژنتیکی
خدمات	ظرفیت بالقوه برای گردشگری و طبیعت گردی، اشتغال و درآمد، بهبود وضعیت کشاورزی و دامداری، اتحاد جوامع محلی آموزش و تحقیق
گونه های مهم گیاهی	سطوح باز آبی همراه با پوشش پراکنده گیاهی، رویش نی (<i>Phragmites</i>)، بوریبا (<i>Bolboschoenus Schoenoplectus</i>)، جگن (<i>Juncus</i>) و گز
مهمترین گونه های جانوری	گونه های در معرض تهدید جهانی (IUCN): <i>Aythya nyroca</i> (LR Near threatened) (max count 7 ind.), <i>Marmaronetta angustirostris</i> (Vulnerable) (breeds 2 prs, max count 14 ind.), <i>Oxyura leucocephala</i> (Endangered) (breeds 4 prs, max count 26 ind.), <i>Phalacrocorax pygmaeus</i> (LR Near Threatened) (max count 40 ind., may breed) گونه های بومی:

<p>گونه ماهی <i>Acanthalburnus urmianus</i></p> <p>مجموع حداکثر شمارش گونه های پرندگان : ۳۸,۸۱۲</p> <p>گونه های پرندگان با جمعیت بیش از ۱٪ (آستانه معیار پرندگان آبی):</p> <ul style="list-style-type: none">-<i>Himantopus himantopus</i> Black-winged Stilt 1.8%-<i>Podiceps cristatus</i> Great Crested Greb 2.1%-<i>Recurvirostra avosetta</i> Avocet 2.2%-<i>Larus ridibundus</i> Black-headed Gull 1.6% <p>سایر گونه ها:</p> <p>منطقه با اهمیت برای تغذیه پلیکان <i>Pelecanus onocrotalus</i> از جمعت زادآور در دریاچه ارومیه.</p>	
---	--

بخش اول

کلیات

۱-۱- پیشگفتار

زیستگاه های تالابی خدمات و کارکردهای بسیاری دارند که امروزه حفظ این کارکردها از اهمیت بسیار زیادی برخوردار است در واقع مهمترین موضوعی که از تالابها انتظار داریم خدمات و کارکردهای تالاب است که محیط را مهیا می کنند برای زندگی و بهره برداری ما، به عنوان مثال تالاب هامون خروارها خاک را مهار می کرد و بادی که از روی تالاب می گذشت خنک شده، و همچون کولری طبیعی در مسیرشهرزابل قرار داشت ومهمترین کار کرد دریاچه ارومیه هم مهار کردن نمک در بستر دریاچه می باشد.

با همه اهمیتی که این تالابها دارند متأسفانه ما ، تنهامخلوق متفکر این جهان هستی، باعث تخریب و نابودی این موهبتهای طبیعی می شویم. متخصصان ودانشمندان تالابی،ریشه تمام این تخریب ها را افزایش تعداد تنوع مصرف کنندگان می دانند که باعث افزایش روند استفاده از منابع ودر نتیجه افزایش مناقشه بین مصرف کنندگان شده ودر نهایت نتیجه ای جز تخریب تالاب به بار نخواهد آمد .

کشور ما در منطقه گرم و خشک واقع شده است و کمتر از یک سوم بارندگی متوسط جهانی را به خود اختصاص می دهد و در تاریخ این سرزمین همیشه رقابت بین کاربران آب بوده است و بی شک تالابها که در انتهای حوضه آبریز قرار دارند بازنده این رقابتند، این باخت زمانی به کام تالابها تلختر می شود که مدیریت جامعی برای حفظ و بهره برداری از تالابها وجود نداشته و ارگانهای مختلف، هر کدام خودشان را متولی حفاظت از تالابها می دانند واز دیدگاه ودامنه اختیارات خود اقدام به حفاظت و بهره برداری بیشتر از تالاب می نمایند. معضل خشک شدن و از بین رفتن زیستگاه های آبی مشکلی است که کره زمین با آن دست و پنجه نرم می کند. دریاچه آرال که پنج برابر دریاچه ارومیه وسعت داشت شاهد تأسف برانگیز این ماجراست. حفاظت از تالابها ضرورتیست که به شکل رسمی از سال ۱۹۷۱ میلادی در قالب کنوانسیون رامسر به شکل عملی وسازماندهی شده در سطح بین المللی و به دلیل آسیبهای بسیار به این منابع طبیعی ارزشمند آغاز

برنامه مدیریت جامع تالاب کافی برازان

شد. در این مدت، رویکردهای مدیریتی گوناگونی در دنیا برای مدیریت زیستگاه‌های مختلف تالابی شکل گرفته و تکامل یافته است.

در شکل زیر روند پیشرفت رویکردهای حفاظت محیط زیست در گذر زمان به خوبی نشان داده شده است



شکل ۱- روند پیشرفت رویکردهای حفاظت محیط زیست

۲-۱- رویکرد زیست بومی

در دنیا برای مقابله با این مشکل رویکردهای متفاوتی تجربه شد، در زمان انقلاب صنعتی رویکرد فقط بهره برداری بود و به حفاظت بهای چندانی داده نمی شد که نتیجه آن خیلی خوش آیند نبود چرا که اثرات تخریبی زیادی را بر پیکره طبیعت به جا گذاشت، برای جبران این زیان، تصمیم جهانی به حفاظت صرف تغییر یافت، بدون اینکه جایگاه کسانی که از این زیستگاه ها بهره برداری می کنند را در نظر بگیرد، با مرور زمان به این نتیجه رسیدند که این روش هم کارآمد نیست و نتیجه مطلوبی را به دنبال نخواهد داشت.

رویکردی که امروزه برای حفظ این زیستگاهها پیشنهاد می شود مدل تعادل توسعه و حفاظت است ، در این رویکرد هم حفاظت وهم بهره برداری مورد توجه واهمیت قرار می گیرد.

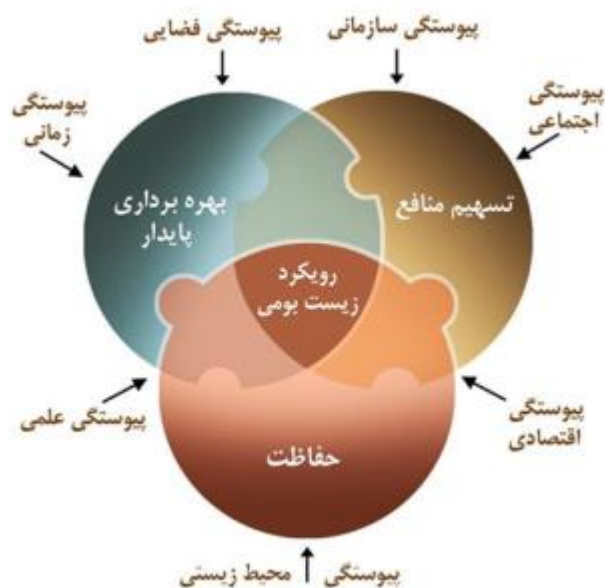
برنامه مدیریت جامع تالاب کانی برازان

رویکرد زیست بومی یا مدیریت اکوسیستمی، راهبردی است برای مدیریت جامع زمین، آب و منابع زیستی که حفاظت و بهره برداری پایدار را در بر می گیرد. در مدیریت اکوسیستمی مردم و حیات آنها در مرکز تصمیم گیری مدیریت و حفاظت قرار می گیرند و به همین دلیل این رویکرد تفاوت عمده ای با روشهای سنتی حفاظت دارد. به بیان ساده مدیریت اکوسیستمی به دنبال حفظ اکوسیستمهای طبیعی و احیای اکوسیستمهای تخریب شده است که همزمان با تامین نیازهای جوامع انسانی می باشد.

۳-۱-هدف و ساختار گزارش

طبق بند الف ماده ۶۷ برنامه چهارم توسعه، تدوین و اجرای یک برنامه مدیریتی برای زیستگاه های تالابی از اولویت بالایی برخوردار است. در این بند آمده است:

"برنامه مدیریت زیست بومی در زیست بوم های حساس به ویژه دریاچه ارومیه تهیه و به مرحله اجرا در می آید. سازمان حفاظت محیط زیست با همکاری سازمان مدیریت و برنامه ریزی، وزارتخانه های نیرو و جهاد کشاورزی، آیین نامه اجرائی این ماده را تهیه و به تصویب هیئت وزیران می رسانند" بنابراین هدف از اقدام فعلی، تدوین یک برنامه مدیریت کلی برای حفاظت و بهره برداری پایدار از تالاب کانی برازان است که به تصویب مقامات تراز اول شهرستانی، استانی و در صورت نیاز سایرین می رسد. سپس این برنامه مدیریت از طریق یک ساختار سازمانی بین بخشی که اقدامات هر یک از گروه های ذینفع را به تفصیل مشخص می نماید، اجرا خواهد شد.



شکل ۲- تصویر شماتیک مدیریت با رویکرد زیست بومی

۴-۱- روش های به کار رفته برای تدوین برنامه مدیریتی

به منظور تهیه برنامه جامع مدیریتی تالاب کانی برازان یک رویکرد راهبردی مشارکتی اتخاذ شده است. این برنامه برپایه مطالعات موجود تهیه شده و در جستجوی دستیابی به رویکرد مشترک و چشم انداز مورد توافق، از طریق همفکری و تبادل نظر با گروه های اصلی ذینفع می باشد. مشارکت گروه های ذینفع در تبادل نظرها و تصمیم گیری های مدیریتی، متضمن در نظر گرفتن نظرات، دانش و منافع آنها در فرآیند برنامه ریزی است. این شیوه کار منجر به پایداری برنامه خواهد شد و حمایت گروه های ذینفع و مشارکت آنها در اجرای این برنامه را ارتقاء خواهد بخشید.

فرآیند برنامه مدیریتی نیازمند شناسایی ارزش ها و تهدیدات پیش روی تالاب و نیز مشخص نمودن ظرفیت گروه های اصلی ذینفع است و اقدامات مدیریتی عمدتاً بر مهم ترین اهداف مورد نظر برای دستیابی به چشم انداز مشترک متمرکز خواهند بود. این رویکرد منطبق با روشی است که کنوانسیون رامسر برای برنامه های مدیریت تالاب پیشنهاد کرده است.

۵-۱- فرآیند تدوین طرح مدیریتی

به منظور تبادل نظرات و اطلاعات میان ذینفعان مختلف و تدوین اولین پیشنویس طرح مدیریتی تالاب کانی برازان، در فروردین ماه ۱۳۹۷ کارگاه یک روزه ای برای شناسایی و تحلیل ذینفعان و دست اندرکاران، نوع رابطه و نقش هریک از آنها، منافع و میزان تأثیر پذیری آنها از اجرای طرح مدیریت جامع تالاب کانی برازان برگزار شد. همچنین در این کارگاه که جوامع محلی پیرامون تالاب کانی برازان در آن نقش موثرتری ایفا می نمودند به بررسی اولویت نسبی ذینفعان، میزان قدرت و نفوذ، منفعت و علاقه ای که هر یک از ذینفعان برای اجرای این طرح مدیریت جامع دارند پرداخته شد.

سپس در کارگاه دو روزه ای که در اردیبهشت ماه ۱۳۹۷ برگزار شد طی بازدیدی که به اتفاق نمایندگان تمامی ذینفعان از تالاب کانی برازان صورت پذیرفت در مورد مشکلات و تهدیداتی که امروز تالاب کانی برازان را تهدید می کند یا در آینده ممکن است برای این زیستگاه آبی طبیعی ایجاد مشکل کند و همچنین

برنامه مدیریت جامع تالاب کانی برازان

ارزشها و کارکردهای بالفعل و بالقوه تالاب کانی برازان بحث و تبادل نظر شد. در این کارگاه به اتفاق نظر تمامی ذینفعان یک هدف مشترک کلی و چشم انداز بلند مدت ۲۰ ساله برای تالاب کانی برازان تعریف شد.

کارگاه دوم برنامه جامع مدیریت در دو روز، سی ام خرداد ماه و ششم تیر ماه ۱۳۹۷ برگزار شد که طی آن به طبقه بندی مشکلات و تهدیدات تالاب کانی برازان پرداخته شد و با رسم درخت مشکل، علل ایجاد کننده مشکلات (ریشه) و اثرات و تبعات ایجاد شده (شاخه) مورد بحث قرار گرفت که برای حل این مشکلات سه هدف: ۱- مدیریت پایدار منابع آب و خاک ۲- حفاظت و احیاء و ارتقاء ارزشهای تنوع زیستی تالاب کانی برازان ۳- افزایش آگاهی عمومی در مورد ارزشها و تهدیدات تالاب و ارتقاء معیشت جوامع محلی تعریف شد و برای هر هدف اقدامات اولویت دار تشریح گردید و نهاد مسئول و همکار مشخص شد.

ساختار سازمانی مدیریت جامع تالاب کانی برازان در کارگاه سوم که مرداد ماه ۱۳۹۷ برگزار شد مشخص گردید، همچنین برای بررسی میزان تأثیر اجرای برنامه های مدیریتی، پروتکل های پایش نیز در همین کارگاه تنظیم شد. و در نهایت در شهریور ماه ۱۳۹۷ کارگاه چهارم با هدف پهنه بندی تالاب کانی برازان برگزار گردید.

بخش دوم

ویژگی های پایه و تحلیل وضعیت موجود تالاب

ویژگی های تالاب کانی برازان

۱- موقعیت جغرافیائی

تالاب کانی برازان در قسمت شمالی حوضه آبریز رودخانه ی مهاباد در جنوب دریاچه ارومیه واقع گردیده است. از نظر جغرافیائی این تالاب در مختصات $46^{\circ}45'$ طول شرقی و $59^{\circ}36'$ عرض شمالی و در ارتفاع حدود 1270 متر از سطح متوسط دریا قرار دارد.

این تالاب بخشی از یک ناحیه وسیع تالابی در پائین دست حوضه آبریز رودخانه های مهاباد و سیمینه رود است که در شمال و شرق روستای قره داغ گسترده شده و تا تالاب گروس امتداد دارد. احداث زهکش اصلی ساحل راست شبکه آبیاری مهاباد و دایک احداث شده در انتهای ضلع شمالی تالاب، تالاب کانی برازان را از بقیه اراضی تالابی مجاور جدا کرده است.

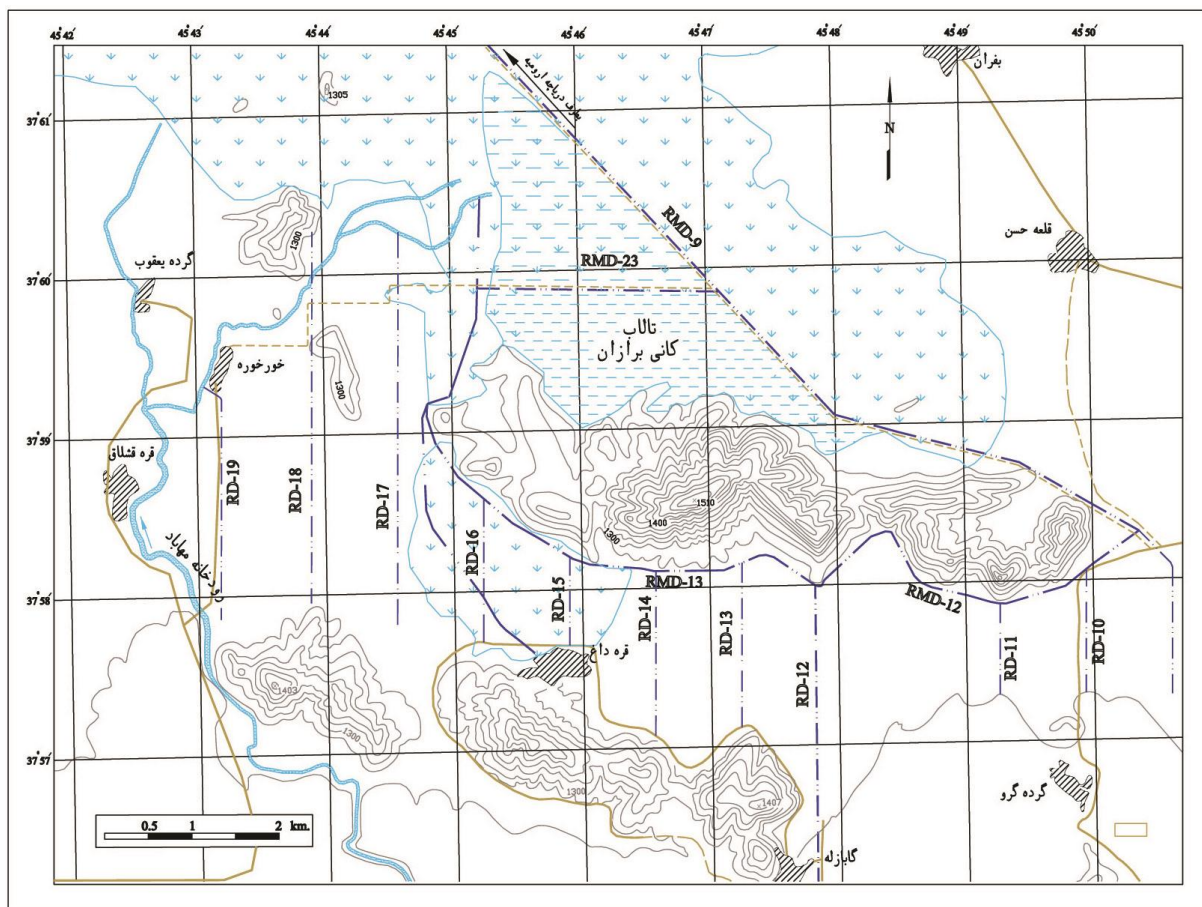
قره داغ، بفروان، قلعه حسن و خورخوره روستاهای پیرامون تالاب هستند. تالاب در حوزه اداری شهرستان مهاباد در استان آذربایجان غربی واقع است.

۲- توپوگرافی

تالاب کانی برازان در شمال کوه قره داغ (شاخه ره ش) واقع گردیده و به سمت شمال در پهنه های ساحلی جنوب دریاچه ارومیه امتداد می یابد. در کناره کوه قره داغ، تالاب عمیق تر (عمق حدود 1 متر و بیشتر) و بستر آن در بخشهای حاشیه ای سنگلاخی و تاحدودی ناهموار است، اما به سمت شمال از عمق آن کاسته می

برنامه مدیریت جامع تالاب کانی برازان

شود (کمتر از ۰,۵ متر). به دلیل امتداد چین خوردگی‌های کوهپایه‌ای به داخل تالاب، توپوگرافی بستر تالاب در محل تلاقی با کوهستان (بخش اصلی تالاب) ناهموار است، اما به سمت شمال، بستر تالاب هموارتر می‌شود.



شکل ۳- نقشه توپوگرافی منطقه تالاب کانی برازان

۳- خاکشناسی

خاک‌های منطقه از رسوبات آبرفتی که در پائین دست حوضه آبریز رودخانه‌ها انباشته شده تشکیل گردیده‌اند. چنین خاک‌هایی اساساً بافت ریز دارند و عموماً از رسوسیلت با قابلیت زهکشی بسیار کم تشکیل شده‌اند. نزدیک کوهپایه‌های جنوبی، قطعات کوچک سنگ و دانه‌های سنگریزه با رسوبات ریز بستر تالاب درهم آمیخته‌اند.

۴- کاربری و مالکیت اراضی

اراضی تالاب جزو منابع طبیعی و متعلق به دولت است. تالاب نیز جزو مناطق چهارگانه تحت مدیریت سازمان حفاظت محیط زیست بوده و تحت عنوان پناهگاه حیات وحش کانی برازان محافظت می شود ، بنابراین از اراضی تالابی بهره برداری صورت نمی پذیرد. هر از گاهی دربخشهای کم عمق تر تالاب (تالاب شمالی و حواشی تالاب جنوبی)، گه گاه گاومیش ها و گوسفندان روستاهای مجاورچرا می کنند. نی های تالاب نیز گه گاه برای کارهای ساختمانی برداشت می شود. تپه های واقع درحاشیه جنوبی تالاب عموماً اراضی دیم بوده و جهت کشت گندم دیم مورد استفاده قرارمی گیرند. اهالی روستاهای مجاور بطورسنستی و معمولاً ازمنابع آبهای اطراف نیز استفاده می نمایند.

۵- اقلیم

اقلیم منطقه نیمه خشک با زمستان های سرد و تابستان های معتدل است. میانگین حداکثر درجه حرارت ماهانه ۳۲/۶ درجه سانتی گراد درمرداد ماه و میانگین حداقل آن ۴- درجه سانتی گراد دردی ماه است.

میانگین بارش سالیانه ۴۱۰ میلی متر است و بیشترین بارش درفاصله زمانی ابتدای پائیز تا اواسط بهار رخ می دهد. بارش درماه های تابستان کمتر از ۵٪ کل بارش سالیانه را تشکیل می دهد. درطول ماههای سرد زمستان بارش عموماً به شکل برف رخ می دهد. میانگین تبخیر اندازه گیری شده ازتشت تبخیر کلاس A ، ۱۸۶۱ میلی متر است که حدود ۴ برابرمیزان بارش است.

۶- هیدرولوژی و هیدرودینامیک

علاوه بر روان آب های سطحی ، که از بارندگی درحوضه آبریز منشاء می گیرند، تالاب کانی برازان در سنوات قبل عموماً به منابع آبی چشمه های قره داغ، و نیز مازاد آب کشاورزی اراضی بالا دست در دشت مهاباد (درجنوب و غرب تالاب) و همچنین دشت میانداوآب (حوضه رودخانه سیمینه رود درجنوب و شرق تالاب) وابسته بود. متعاقب احداث شبکه آبیاری مهاباد در دهه ۱۳۵۰، زهکش های مشخص شده با شماره های RD15 تا RD17 چشمه قره داغ و اراضی غرب اطراف آن را قطع نمود. این زهکش ها جریان های برگشتی آبیاری و نیز رواناب های سطحی منطقه تحت پوشش خود را جمع آوری و به زهکش جمع کننده RMD13 و از این طریق به RMD 23 هدایت می کند. زهکش اخیر تالاب کانی برازان را قطع و بسمت زهکش اصلی RMD 9 امتداد می یابد و درحال حاضر یکی از مهمترین منبع تأمین و ورود آب تالاب است.

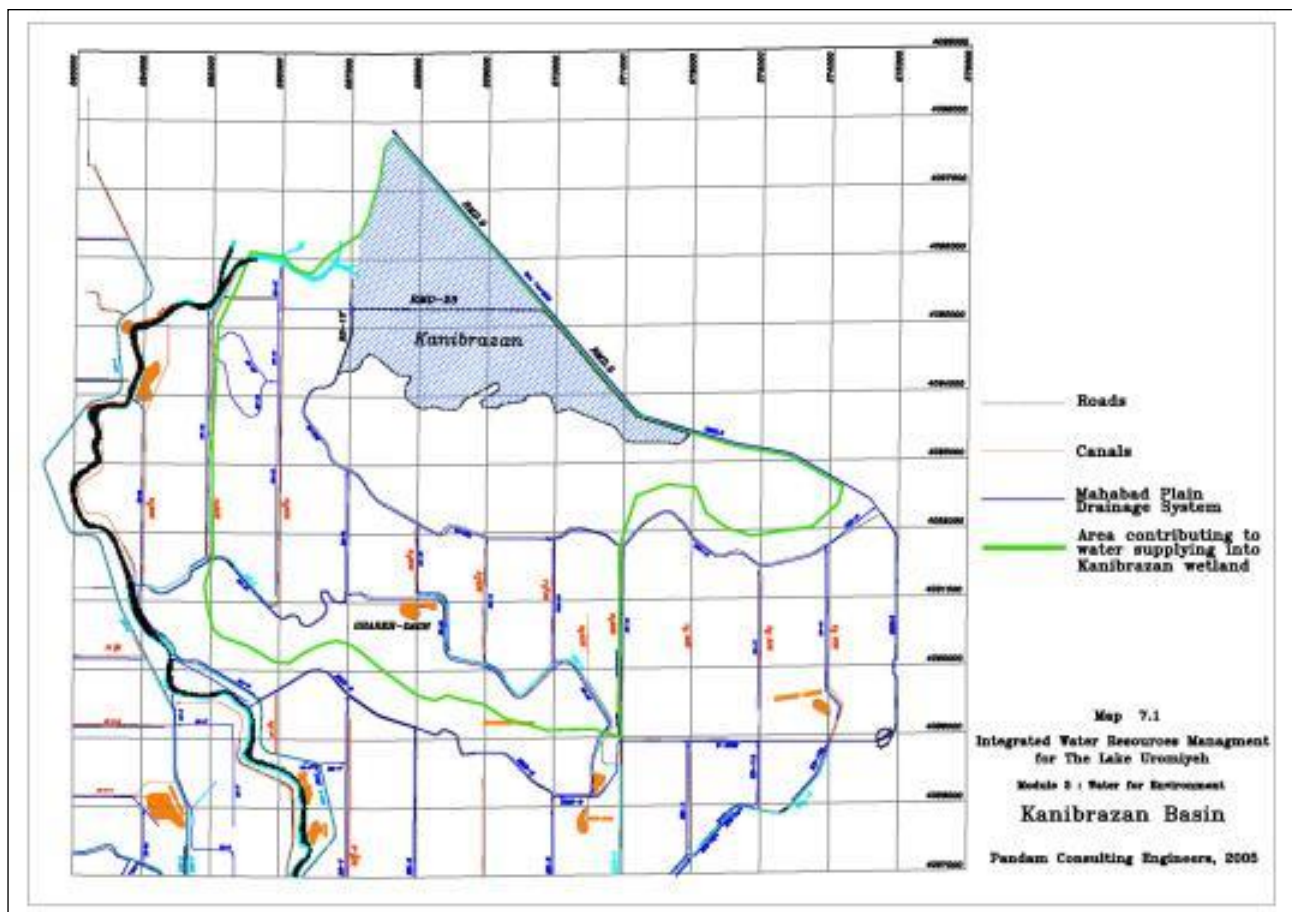
برنامه مدیریت جامع تالاب کانی برازان

درحقیقت نظام هیدرولوژیک تالاب به گونه‌ای است که جریان زهکش RMD 23 از سمت غربی به تالاب کانی برازان تخلیه می‌شود و این تالاب نیز از سمت شرق، آب مازاد خود را به زهکش اصلی RMD 9 تخلیه می‌نماید.

در امتداد رودخانه مهاباد در پائین دست روستای خورخوره، دهانه آبیگری در ساحل راست تعبیه شده که از طریق آن بخشی از آب رودخانه به سمت نهری (چوم قره) که زمانی بستر قدیمی رودخانه بوده است منحرف شده و اراضی زراعی واقع در مسیر نهر را مشروب می‌سازد. این نهر در قسمت انتهایی مسیر خود به بخش شمالی تالاب متصل است و مازاد جریانهای خود را به آن تخلیه می‌نماید و به این ترتیب باید بعنوان یک منبع اصلی تأمین آب به تالاب تلقی شود.

۷- ویژگی های حوضه آبریز تالاب:

مرز هیدرولوژیک تالاب کانی برازان را می‌توان از جنوب به کوه قره داغ، از غرب به زهکش RMD13، از شمال به زهکش RMD23 و از شرق به زهکش اصلی سمت راست شبکه آبیاری مهاباد (RMD9) محدود دانست. به این ترتیب از دیدگاه هیدرولوژیک، تالاب کانی برازان جریانات منطقه‌ای به وسعت ۴,۰۱۰ هکتار که شامل بخش‌هایی از اراضی آبی دشت مهاباد نیز هست را دریافت می‌نماید.



شکل ۴- نقشه حوضه آبریز تالاب کانی برازان

۱-۷- کمیت آب سطحی:

با در نظر گرفتن شرایط تالاب و جریان آب در مقاطع ورود و خروج، اندازه گیری جریان های ورودی و خروجی میسر است. این جریان بسادگی قابل تشخیص است که در بیشتر فصول مقادیر جریان های ورودی به تالاب بیش از نیاز های کنونی آنست بطوری که در اکثر مواقع جریان خروجی از تالاب به زهکش RMD9 برقرار است.

قابل ذکر است که با ایجاد چند آبگذر در امتداد جاده سرویس زهکش RMD 23 (که از میانه تالاب عبور می کند) ارتباط هیدرولیکی بین دو بخش تالاب یعنی شمالی و جنوبی برقرار و جریان بین دوطرف مبادله می شود. البته بخش شمالی تالاب بیشتر از طریق شاخه فرعی چوم قره تغذیه می شود.

۲-۷- کیفیت آب:

شوری آب: اندازه‌گیری‌های انجام شده برای تعیین هدایت الکتریکی (EC) آب نشان می‌دهد که کیفیت آب در بخش جنوبی تالاب (که از زهکشها و شاخه فرعی رودخانه مه‌باد تغذیه می‌شود)، بسیار نزدیک به کیفیت آب رودخانه (درمحل خورخوره) بوده و در حدود ۳-۵ دسی زیمنس بر متر (میلی موس بر سانتیمتر) است. این در حالی است که هدایت الکتریکی آب زهکش (RMD 23) نیز در همین حدود متغیر است. انطباق نزدیک این اندازه‌گیری‌ها ناشی از این است که آب موجود در بخش جنوبی تالاب بطور پیوسته با آب زهکش اختلاط می‌یابد. همچنین باید به این نکته توجه کرد که در اواخر زمستان و نیز در فصل بهار که رواناب‌های سطحی ناشی از بارش و ذوب برف سهم بیشتری در جریان زهکش‌ها دارد، کیفیت آب تالاب اندکی بهتر از اواخر تابستان و اوایل پاییز است که منبع تأمین کننده آب عمدتاً جریان‌های برگشتی آبیاری است. در تالاب شمالی، شوری آب در اواخر تابستان و اوایل پاییز بطور قابل ملاحظه‌ای افزایش می‌یابد. تبخیر آب و عدم دریافت آب کافی از سمت نهر تغذیه کننده (در خورخوره) دلیل افزایش شوری است. نتایج آزمایش‌های انجام شده نشان می‌دهد که مهمترین املاح محلول در آب کلرو سدیم و در درجات بعد سولفات و بیکربنات کلسیم و منیزیم است.

مواد مغذی: طی دو دوره نمونه برداری و آزمایش، میزان نیتريت، نترات و فسفات اندازه‌گیری شد که میزان بالای فسفات قابل توجه است. حصول چنین نتیجه‌ای قابل پیش‌بینی بود زیرا که زهکش شبکه آبیاری مه‌باد زه‌آب اراضی کشاورزی را جمع‌آوری می‌کند که مقادیر قابل توجهی کود و سایر مواد شیمیایی در آنها مصرف شده و طبیعتاً باقیمانده‌های این مواد از طریق رواناب سطحی و یا نشت زیرزمینی به درون سیستم زهکشی نفوذ کرده و به تالاب می‌رسند. رشد گسترده گیاهان آبی در کانال‌های زهکشی موید این واقعیت است. همچنین اختلاف قابل ملاحظه‌ی میزان ازت در آب نهر تغذیه کننده و تالاب، مبین مصرف ازت بوسیله پوشش گیاهی و جمعیت قابل ملاحظه فیتوپلانکتون در تالاب است.

نیاز بیولوژیک اکسیژن (BOD5): اندازه‌گیری‌های انجام شده برای تعیین نیاز بیولوژیک به اکسیژن (BOD5) نشانگر میزان نسبتاً بالای این نیاز و مبین وجود فعالیتهای حیاتی شدید و بطور عمده رشد گیاهان

برنامه مدیریت جامع تالاب کانی برازان

آبزی (و فیتوپلانکتون) در تالاب است. وجود مقادیر قابل ملاحظه از مواد مغذی محلول در آب باعث تقویت رشد فعالیتهای حیاتی گیاهان آبزی می شود.

فلزات سنگین: فلزات سنگین عناصر آلوده کننده آب بوده و به ویژه برای ماهیان و آبزیان مضر است. سموم حفظ نباتات و دیگر مواد شیمیایی که در کشاورزی بکار برده می شوند و نیز فاضلابهای صنعتی منشاء اصلی تولید و رهاسازی این مواد در منابع آب است. اندازه گیریهای انجام شده در مطالعات حاضر نشان می دهد که در شرایط کنونی مقادیر فلزات سنگین موجود در آب (بجز نیکل) کمتر از حدود مجاز است.

۳-۷- آب زیرزمینی:

از چشمه های قره داغ برای مصارف کشاورزی - دامداری (تغذیه مراتع اطراف روستا و اتراق و چرای دام های کوچک و بزرگ در این مراتع و اراضی تالابی) و بهداشتی (شست و شو) استفاده می شود، در چند سال اخیر استفاده از آب های زیرزمینی منطقه به نسبت گذشته که از آنها استفاده کمتری بعمل می آمد بسیار بیشتر شده است حتی حفر چاه های غیر مجاز در منطقه بر روی چشمه های داخل روستا تاثیر گذاشته و باعث خشک شدن تعدادی از این چشمه ها گردیده است. اما بایستی توجه کرد که بالا بودن عمومی سطح آب زیرزمینی در منطقه، عامل اصلی جلوگیری از نشت آب شور دریاچه به سمت اراضی بالا دست در دشت مهاباد است.

۴-۷- هیدرودینامیک

تا قبل از بهره برداری از شبکه آبیاری مهاباد در سال ۱۳۵۷، چشمه های قره داغ تنها منبع تأمین آب تالاب کانی برازان بود که در عین حال منبع اصلی تأمین آب برای مصارف کشاورزی نیز بود. به این ترتیب تغییرات سطح آب تالاب بستگی تنگاتنگ به نحوه استفاده از آب این چشمه داشت. در چنین شرایطی تالاب در طول فصل بهار نسبتاً پر آب بود و در اواخر تابستان و اوایل پائیز تقریباً به طور کامل خشک می شد.

از سال ۱۳۵۷ به بعد که زهکش های شبکه آبیاری مهاباد به بهره برداری رسید و آب در آنها جریان یافت، تالاب کانی برازان جریان آب منظم تری بخصوص در طول فصل آبیاری دریافت می نماید. به همین دلیل این

برنامه مدیریت جامع تالاب کافی برازان

تالاب فصلی به تالابی کم و بیش دائمی با سطح آب نسبتاً پایدار تبدیل گردیده است. باین وجود در زمان وقوع خشکسالی شدید بین سالهای ۱۳۷۸ و ۱۳۸۱، تالاب چندین بار به مدت چند ماه خشک شد.

بخش سوم

ارزیابی اولیه تالاب کانی برازان

ارزیابی اولیه تالاب کانی برازان

تالاب کانی برازان یک تالاب بین المللی است که در سال ۱۳۹۰ در کنوانسیون رامسر ثبت گردیده و هر ساله خصوصاً در فصول پاییز و زمستان میزبان و پذیرای هزاران پرنده مهاجر می باشد همچنین این تالاب در آبان ماه ۱۳۸۶ در کمیته ملی طبیعت گردی کشور به عنوان اولین سایت پرنده نگری کشور معرفی گردید و در سال های بعد یعنی سال ۱۳۹۰ طی مصوبه شماره ۳۴۲ شورای عالی محیط زیست کشور تحت عنوان منطقه "پناهگاه حیات وحش تالاب کانی برازان" در لیست مناطق چهارگانه تحت مدیریت سازمان حفاظت

برنامه مدیریت جامع تالاب کانی برازان

محیط زیست کشور قرار گرفت. این تالاب زیستگاه امنی برای پرندگانی چون اردک سرسفید و اردک مرمری که در معرض خطر انقراض در سطح جهانی هستند می باشد. این ویژگی ها بیانگر اهمیت و منحصر به فرد بودن تالاب کانی برازان می باشد .

جداول زیر ارزش ها و تهدیدات اکوسیستم تالاب کانی برازان را نشان می دهد.

۱- ارزش ها

در طول کارگاه، ارزش های متفاوتی به شرح زیر برای تالاب کانی برازان شناسایی و فهرست شدند. بسیاری از این ارزش ها به طور مستقیم با تالاب، کارکردها و خدمات آن مرتبط هستند. حفظ این ارزش ها ایجاب می کند که کارکردهای تالاب پایدار باقی بمانند.

جدول ۲- ارزش ها و کارکردهای تالاب کانی برازان

توضیحات	ارزش ها و کارکردهای تالاب کانی برازان
	بهبود و تغذیه سفره های آب زیرزمینی
	حفظ و پایداری اکوسیستم منطقه
حفظ گونه های جانوری کمیاب حفظ گونه های گیاهی کمیاب	حفظ تنوع زیستی (ژنتیکی - گونه ای و زیستگاه)
جذب توریست علمی بین المللی ارزش آموزشی برای آموزش و پرورش مستندسازی ارزش تحقیقاتی برای مراکز آموزش عالی	بستر مناسب برای توسعه علمی دانشگاهها
جذب توریست محل تفرج گردشگران داخلی	گردشگری
بکارگیری نیروهای جوان کاری محلی درآمدزایی برای همه اقشار درگیر	اشتغال و درآمد
جلوگیری از بوجود آمدن ریزگردها تلطیف هوای منطقه	کمک به پاک نمودن آب و هوا

برنامه مدیریت جامع تالاب کانی برازان

توضیحات	ارزش‌ها و کارکردهای تالاب کانی برازان
از بین رفتن آفات توسط پرندگان و کاهش مصرف سموم و هزینه کمک به گرده افشانی گیاهان و توسعه کشت تأمین علوفه برای مصرف دام	بهبود وضعیت کشاورزی و دامداری منطقه
ایجاد اقامتگاه‌های بوم‌گردی و درآمدزایی تشکیل تعاونی‌های محلی برای مدیریت تالاب توسعه فرهنگ و سنت محلی و بومی و معرفی آن	اتحاد جوامع محلی

۲- تهدیدات

از نظر شرکت کنندگان در کارگاه، مهمترین تهدیداتی که متوجه تالاب است به قرار زیر می باشد :

جدول ۳- تهدیدات تالاب کانی برازان

توضیح	تهدید
در سال‌های اخیر منطقه با کم آبی و گاه خشکسالی مواجه بوده است	اقلیم
مشخص نبودن میزان حق آبه زیست محیطی باعث می شود که آب مورد نیاز تالاب توسط دستگاه‌های ذیربط به طور منظم تأمین نشود	نبود حق آبه زیست محیطی
آسیب ناشی از چاه‌های غیر مجاز مشخص است و چاه‌های مجاز هم برداشت بیش از حد دارند که باعث آسیب به آبهای زیرزمینی می شود	چاه‌های مجاز و غیر مجاز
هم خشک شدن چشمه‌ها در سال‌های اخیر و هم برداشت بی رویه از آب چشمه‌ها برای تالاب تهدید به حساب می آید	چشمه‌ها
برداشت بی رویه از آب رودخانه‌ها و همچنین انحراف آنها برای مصارف کشاورزی تهدید دیگری است برای تالاب	رودخانه‌ها

برنامه مدیریت جامع تالاب کافی برازان

توضیح	تهدید	
	تأثیر نا مطلوب شبکه آبیاری و زهکشی دشت شهرویران	
	اثر نامطلوب لایه روبی رودخانه ها با احداث زهکش در داخل دریاچه تا پیکره اصلی دریاچه ارومیه (مصوبه ستاد احیاء)	
وجود محصولات پر آب بر به جای کم آب بر یا دیم	نامناسب بودن الگوی کشت	
ورود پساب صنعتی از طریق زهکشها	تغذیه گرایی تالاب	
ورود پساب خانگی شهری و روستایی		
مصرف کود و سموم شیمیایی		
ورود پسماند های دامی	چرای بی رویه دام	
تخریب اراضی تالابی	بیماریهای حیات وحش	
	تخریب اراضی منابع طبیعی	زیست محیطی
این پیوستگی باعث ورود جانوران خشکی به داخل لویی ها شده و در فصل تخم گذاری پرندگان تهدید جدی به حساب می آید	تداخل لویی ها با نیزارها	
تغییر کاربری اراضی از دیم به آبی	تغییر کاربری اراضی	
نبود تعداد کافی محیط بان و نبود امکانات	صید و شکار غیرمجاز	
عدم برداشت نی ها در فصل تابستان باعث آتش سوزی می شود	آتش سوزی	
نیاز به آموزش برای جوامع محلی، محیط بانان و افراد در سطح استان و حتی کشور نیز احساس می شود	ناکافی بودن اطلاعات و آگاهی افراد از تالاب و ارزشهای آن	آموزش و فرهنگ
این کمبود چه از جانب صدا سیما، آموزش و پرورش و مؤسسات آموزش عالی به چشم می	نبود برنامه های آموزشی مدون و مستمر	

برنامه مدیریت جامع تالاب کانی برازان

توضیح	تهدید	
خورد		
	نبود پیام های زیست محیطی در محدوده و اطراف تالاب	
	نبود مدارس سبز	
	نداشتن شناسنامه زیست محیطی به صورت کتاب	
	عدم شناخت کافی گونه های خاص تالاب (گونه های در خطر انقراض)	
وابستگی شدید حاشیه نشینان به منابع تالاب	فقرمالی حاشیه نشینان تالاب	اقتصادی و اجتماعی
نبود راههای دسترسی مناسب و نبود آژانس های گردشگری و تور علمی و پرهنده نگری	نبود زیرساختهای مناسب گردشگری (اکوتوریسم)	
نبود سیستمهای تصفیه فاضلاب های روستایی در حاشیه تالاب و ورود پسماند های دامی و صنعتی باعث آلودگی بیش از حد استاندارد آب تالاب شده است.	کیفیت نامطلوب آب تالاب	کیفیت
	تاثیر نامناسب وضعیت کنونی دریاچه ارومیه بر تالاب	

۳- بررسی گروه های ذینفع

سازمان های دولتی و غیردولتی متعدد در سطح استانی و محلی، همچنین جوامع محلی در مدیریت تالاب کانی برازان تأثیر گذارند، بنابراین به عنوان گروه های ذینفع آن به حساب می آیند. فهرست سازمان ها و جوامعی که به عنوان گروه های اصلی ذینفع در تالاب کانی برازان شناخته شده اند در جدول زیر ارائه شده اند. در این جدول به محدوده اثرات هر کدام از این گروه ها بر روی تالاب نیز اشاره شده است.

برنامه مدیریت جامع تالاب کانی برازان

جدول ۴- دینفعان و محدوده اثر آنها

ردیف	دست اندرکار (دینفع)	محدوده اثر
۱	محیط زیست	حفاظت فیزیکی تالاب مدیریت و اجرای برنامه مدیریت جامع تالاب کانی برازان آموزش و فرهنگ سازی پایش کمی و کیفی آب تالاب
۲	جهاد کشاورزی	ترویج و آموزش کشاورزی پایدار مدیریت مصرف آب و نهاده های کشاورزی
۳	منابع طبیعی	مدیریت چرای دام و حفظ پوشش گیاهی جلوگیری از تخریب و تغییر کاربری اراضی
۴	فرمانداری	تصویب برنامه مدیریت و ضمانت اجرایی
۵	سازمان آب	مدیریت چشمه ها و لایه رومی انهار و زهکشهای منتهی به تالاب مدیریت چاههای غیرمجاز تامین حق آبه زیست محیطی تعیین حد و بستر تالاب
۶	میراث فرهنگی	توسعه بومگردی زیرساختهای گردشگری معرفی تالاب و آموزش صحیح گردشگران مدیریت اجرای طرحهای گردشگری
۷	نیروی انتظامی	تأمین امنیت و همکاری با ارگانهای اجرایی در راستای اجرای مقررات
۸	آموزش و پرورش	آموزش برگزاری اردوهای دانش آموزی فرهنگ سازی و آموزش
۹	شبکه بهداشت	آموزش کنترل بهداشت محیط (پسماند انسانی و دامی)
۱۰	راهداری	ساماندهی راه دسترسی به تالاب
۱۱	کشاورزان	همکاری در اجرای پروژه های کشاورزی پایدار
۱۲	نماینده مردم مهاباد	پیگیری جذب اعتبارات اجرایی وضع قوانین مرتبط با تالابها

برنامه مدیریت جامع تالاب کانی برازان

ردیف	دست اندرکار (ذینفع)	محدوده اثر
۱۳	اصناف	بازنگری در صدور مجوزها
۱۴	رسانه ها وصداسیما	تهیه برنامه های آموزشی گونه های خاص و پرندگان نادر مستندسازی و معرفی تالاب اطلاع رسانی و آگاهی افزایی تهیه بولتن های خبری
۱۵	صیادان و شکارچیان	رعایت قوانین شکار و صید
۱۶	سمن ها	راه اندازی کمپین ها و فرهنگ سازی آموزش و اطلاع رسانی پیگیری و مشارکت در اجرای طرح مدیریت جامع تالاب کانی برازان
۱۷	دامداران	رعایت ظرفیت چرا براساس مراتع رعایت فصل چرای دام
۱۸	آبفای روستایی	تأمین آب شرب تأسیسات تالاب ایجاد شبکه آبرسانی وفاضلاب برای روستاها
۱۹	آتشنشانی	آموزش جوامع محلی تالاب جهت اطفاء حریق خدمات رسانی و تجهیز دهیارها
۲۰	جوامع محلی	همکاری با ارگانهای اجرایی مرتبط با برنامه مدیریتی تالاب مشارکت در اجرای برنامه های مدیریتی تالاب
۲۱	بنیاد مسکن	اجرای طرحهای منطبق با ملاحظات زیست محیطی، گردشگری و فرهنگی
۲۲	آژان سهای مسافرتی	رعایت ملاحظات زیست محیطی در اجرای تورهای گردشگری استفاده از ظرفیت جوامع محلی راه اندازی تورهای طبیعت گردی
۲۳	شهرداری	همکاری در اجرای برنامه مدیریت جامع تالاب درمواقع لزوم
۲۴	دادگستری	رسیدگی خارج از نوبت به پرونده های حقوقی تالاب
۲۵	دامپزشکی	جلوگیری از دفع لاشه طیور و دام و کود مرغی کنترل و شناسایی بیماریهای حیات وحش و مشترک بین انسان و حیات وحش
۲۶	دانشگاه	برگزاری همایش و سمینار با موضوع تالاب

محدوده اثر	دست اندرکار (ذینفع)	ردیف
تحقیق و پژوهش		
همراهی و همکاری با آژانس‌های مسافرتی و گردشگری	سازمان اتوبوسرانی	۲۷

بخش چهارم

چشم انداز، هدف نهایی و دیگر اهداف

برنامه مدیریت جامع تالاب کانی برازان

چشم انداز ، هدف نهایی و دیگر اهداف

عوامل زیر از عناصر اصلی برنامه مدیریت محسوب می شوند:

چشم انداز مشترک از تالاب کانی برازان برای بیست سال آینده

هدف اصلی مشترک برای دستیابی به این چشم انداز

اهداف مدیریتی که برنامه های اجرایی و اقدامات عملی را تعریف می کنند

چشم انداز ۲۰ ساله تالاب کانی برازان

یکی از دستاوردهای مهم اولین کارگاه مشورتی برنامه ریزی مدیریت تالاب کانی برازان علاقه و توجه کلیه شرکت کنندگان به پایداری و بقای تالاب به عنوان یک میراث طبیعی، با ارزشها و کارکردهای منحصر بفرد است که مورد استفاده کلیه جوامع محلی، استانی و ملی قرار خواهد گرفت.

عبارت زیر حاصل جمع بندی اظهارات متعدد شرکت کنندگان در کارگاه اول مشورتی درباره چشم انداز بلند مدت تالاب کانی برازان می باشد :

چشم انداز ۲۰ ساله تالاب کانی برازان

در بیست سال آینده تالاب کانی برازان تالابی خواهد بود دارای آب سالم و کانی ، با

داشتن بزرگترین مرکز پرندنگری و تنوع زیستی غنی که با حفظ ارزش ها و کارکردهای

هدف کلی مدیریت

یکی از بحث های شرکت کنندگان در اولین کارگاه مشورتی تالاب کانی برازان در مورد رویکرد مناسب مدیریت تالاب کانی برازان برای حفظ و ارتقاء وضعیت کنونی در جهت دستیابی به چشم انداز ۲۰ ساله بود. در پایان مذاکرات کارگاه هدف نهایی زیر مورد توافق همگان قرار گرفت :

هدف نهایی :

برقراری یک نظام مدیریت اکوسیستمی مبتنی بر مشارکت همه ذینفعان در

مشهد اهداف حفاظتی، احیا و بهره برداری، خردمندان از خدمات تالاب کانی،

اهداف راهبردی

سه مورد زیر اهدافی هستند که برای رسیدن به هدف نهایی و چشم انداز مورد نظر مهم و ضروری بوده و اقدامات لازم برای دستیابی به آنها به همراه مسئولان اجرایی مشخص شده اند:

هدف ۱- مدیریت پایدار منابع آب و خاک

کمیت و کیفیت آب و تعادل اجزای خاک از مهمترین فاکتورهای تأثیر گذار بر پایداری کارکرد اکولوژیک تالاب کانی برازان می باشند. نبود حقایق مشخص برای تالاب، حفر چاه های غیرمجاز، انحراف و برداشت غیر مجاز از آب رودخانه، تغییر کاربری اراضی، نبود تصفیه خانه فاضلاب، ورود آلاینده های شهری و روستایی،

برنامه مدیریت جامع تالاب کانی برازان

پسماند های دامی و نهاده های کشاورزی به تالاب و چرای بی رویه دام و... همه بیانگر مشکلات اساسی تالاب هستند که راه حل هایی برای آنها پیش بینی شده است.

هدف ۲- حفاظت، احیاء و ارتقاء ارزشهای تنوع زیستی تالاب کانی برازان

این هدف، احیاء و ارتقاء تنوع زیستی تالاب کانی برازان، از طریق حفاظت از زیستگاه و بهبود کارکرد آن را مد نظر دارد. این هدف بویژه بر ارتقاء زیستگاه های تالابی برای پرندگان و گونه های آبی و پستانداران خشکی زی تأکید دارد. برای رسیدن به این هدف، می بایست مهمترین عوامل تهدید کننده تالاب مشخص شده و تحت کنترل درآید. حفاظت مؤثر از زیستگاه ها نیازمند بهره برداری پایدار از منابع و بویژه ارتقاء آگاهی بین گروه های ذینفع می باشد.

هدف ۳- افزایش آگاهی عمومی در مورد ارزشها و تهدیدات تالاب و ارتقاء معیشت محلی

یکی از ابزارهای اساسی برای مدیریت تالاب کانی برازان افزایش آگاهی های عمومی است. این آگاهی ها شامل شناخت ارزشها و کارکردهای تالاب، نقش مهم آنها در تأمین معیشت جوامع محلی و تأثیر فعالیت های درست انسانی در پایداری تالاب و یا بالعکس اثر منفی آن بر کارکردهای تالاب هستند. ارتقاء آگاهی های تصمیم سازان عمده، از عواقب آتی تخریب تالاب بر مناطق اطراف و جوامع محلی جلوگیری می نماید، بنابراین این موضوع از اهمیت بالایی برخوردار است. افزایش آگاهی های عمومی همچنین می تواند تالاب را به نحوی مؤثر به جوامع ملی و بین المللی معرفی نموده و فرصت ها و منابع جدیدی را برای ارتقاء مدیریت آن فراهم کند. این مسأله همچنین می تواند به عنوان منبعی برای تولید منافع اقتصادی برای جوامع محلی و افزایش حساسیت آن ها در جهت پایدار سازی هرچه بیشتر تالاب مورد توجه قرار گیرد.

موضوعات مورد نظر این اهداف به همراه اقدامات اولویت دار و نهادهای مسئول و همکار در جداول زیر آمده است.

جدول ۵- هدف راهبردی شماره (۱) مدیریت پایدار منابع آب و خاک

هدف راهبردی شماره (۱): مدیریت پایدار منابع آب و خاک				
موضوعات اصلی	اهداف جزئی شاخص برنامه	اقدامات اولویت دار	نهاد مسئول	نهاد همکار
تامین آب	هدف بلند مدت ۱۵ ساله : حفظ تراز اکولوژیکی ۱۲۸۰ متر از سطح دریا	تامین آب مورد نیاز تالاب بر اساس مطالعات نیاز آبی تالاب	اداره امور آب شهرستان	جهاد کشاورزی و محیط زیست
		بررسی اثرات زهکش احداث شده توسط ستاد احیاء	اداره امور آب شهرستان	جهاد کشاورزی و محیط زیست
		جلوگیری از برداشت غیر مجاز آب	اداره امور آب شهرستان	فرمانداری، جهاد کشاورزی، محیط زیست، دادگستری و نیروی انتظامی
		افزایش راندمان آبیاری در بخش کشاورزی	اداره جهاد کشاورزی شهرستان	اداره امور آب، محیط زیست
		کنترل حجم آب برداشت شده از کانال های ۳ و ۴ از طریق نصب ابزارهای لازم	اداره جهاد کشاورزی شهرستان	اداره محیط زیست
		جلو گیری از حفر چاه های غیر مجاز	اداره امور آب شهرستان	فرمانداری، محیط زیست، دادگستری، نیروی انتظامی و جهاد کشاورزی
		جلوگیری از تغییر کاربری اراضی کشاورزی کم آب بر به پر آب بر	اداره جهاد کشاورزی شهرستان	فرمانداری، محیط زیست، دادگستری و نیروی انتظامی
		آموزش کشاورزان برای ارتقا راندمان آبیاری کشاورزی	اداره جهاد کشاورزی شهرستان	محیط زیست، اداره امور آب
		لایروبی سالیانه زه کش و کانال های درجه ۳ و ۴ منتهی به حوضه تالاب	اداره جهاد کشاورزی شهرستان	اداره امور آب، محیط زیست
		حمایت از تشکل های آب بران	اداره جهاد کشاورزی شهرستان	اداره امور آب، محیط زیست و فرمانداری
تهیه برنامه های رادیویی و تلویزیونی برای ارتقاء سطح فرهنگ مصرف بهینه آب در سطح حوضه تالاب	اداره محیط زیست شهرستان	اداره امور آب، جهاد کشاورزی و صدا سیما		

هدف راهبردی شماره (۱): مدیریت پایدار منابع آب و خاک

موضوعات اصلی	اهداف جزئی شاخص برنامه	اقدامات اولویت دار	نهاد مسئول	نهاد همکار
کیفیت آب	هدف بلند مدت ۱۵ ساله : افزایش سطح کیفیت آب تالاب به سطح استانداردهای کیفیت موجود	پایش مستمر تالاب از نظر مواد آلاینده	اداره محیط زیست شهرستان	دانشگاه و مراکز تحقیقاتی (دانشگاه آزاد و پیام نور و علمی کاربردی)
		پایش فاضلاب های روستایی در حوضه آبریز تالاب	اداره محیط زیست شهرستان	آب فاضلاب روستایی
		پایش منظم کیفیت آب چشمه های حوضه تالاب	اداره محیط زیست شهرستان	اداره امور آب، بهداشت محیط
		احداث تصفیه خانه در حوضه آبریز تالاب (روستاهای خورخوره و قره داغ)	شرکت آب و فاضلاب روستایی	فرمانداری و شبکه بهداشت و درمان شهرستان
	هدف کوتاه مدت ۵ ساله : کاهش ۲۰٪ از آلاینده های ورودی به تالاب	کنترل ورود آلاینده ها به تالاب	اداره محیط زیست شهرستان	بهداشت محیط و جهاد کشاورزی
		استفاده از نهاده های آلی و زیستی جایگزین نهاده های شیمیایی در اراضی زراعی و باغی	اداره جهاد کشاورزی شهرستان	اداره محیط زیست
		تهیه دستگاه های قابل حمل سنجش آلاینده ها و پایش آلاینده ها	اداره محیط زیست شهرستان	اداره امور آب و فرمانداری

هدف راهبردی شماره (۱): مدیریت پایدار منابع آب و خاک

موضوعات اصلی	اهداف جزئی شاخص برنامه	اقدامات اولویت دار	نهاد مسئول	نهاد همکار
تعادل خاک	هدف بلند مدت ۱۵ ساله : حفظ حریم اکولوژیکی (در حد حوضه آبریز مستقیم) برگشت به (مبدا) سال ۲۰۰۳	افزایش مواد آلی خاک از طریق تهیه و تدارک کودهای آلی- زیستی، کود حیوانی و کمپوست	اداره جهادکشاورزی شهرستان	اداره محیط زیست
		مطالعه و تعیین حریم اکولوژیکی تالاب	اداره محیط زیست	اداره منابع طبیعی و جهادکشاورزی شهرستان
		تعیین میزان مواد آلی موجود در خاک از طریق انعقاد قرارداد با آزمایشگاه‌های خاک و انجام اقدامات اصلاحی	اداره جهادکشاورزی شهرستان	دانشگاه‌ها و مراکز تحقیقاتی
		تعادل بخشی به مراتع حوضه تالاب از طریق اجرای طرح تعادل دام و مرتع	اداره منابع طبیعی شهرستان	فرمانداری و محیط زیست
		پایش مواد ماکرو و میکرو المنت های موجود در خاک	اداره محیط زیست شهرستان	فرمانداری، اداره محیط زیست، جهاد کشاورزی
		انجام اقدامات انگیزشی به منظور ترغیب کشاورزان به استفاده از کودهای آلی- زیستی	اداره جهادکشاورزی شهرستان	فرمانداری، اداره محیط زیست
		اجرای مزارع نمایشی برای ارتقاء سطح دانش کشاورزان به منظور بکارگیری کود آلی - زیستی	اداره جهادکشاورزی شهرستان	اداره محیط زیست، فرمانداری و صدا سیما
		تهیه الگوی کشت مناسب و ترویج آن	اداره جهادکشاورزی شهرستان	اداره محیط زیست، اداره امور آب و فرمانداری
		تلاش برای اعطای برچسب های تولید محصولات سالم جهت عرضه در غرفه های میادین و	اداره جهادکشاورزی شهرستان	فرمانداری، اداره محیط زیست و

هدف راهبردی شماره (۱): مدیریت پایدار منابع آب و خاک

موضوعات اصلی	اهداف جزئی شاخص برنامه	اقدامات اولویت دار	نهاد مسئول	نهاد همکار
	در خاک از اراضی حریم بستر	تره بار برای ترغیب کشاورزان به کاهش استفاده از سموم و کود		شهرداری

جدول ۶- هدف راهبردی شماره (۲): حفاظت، احیا و ارتقاء ارزش‌های تنوع‌زیستی تالاب کانی برازان

هدف راهبردی شماره (۲): حفاظت، احیا و ارتقاء ارزش‌های تنوع‌زیستی تالاب کانی برازان

موضوعات اصلی	هدف برنامه	اقدامات اصلی	نهاد مسئول	نهاد همکار
تأمین حقبه تالاب	هدف بلند مدت ۲۰ ساله : تأمین ۸۰٪ حقبه زیست محیطی تالاب جهت پایدارسازی و حفظ تنوع گونه ها هدف کوتاه مدت ۵ ساله : هرگونه برنامه جدید برای بهره برداری از منابع تأمین کننده آب، منوط به تأمین نیاز آبی تالاب کانی برازان	تسریع در اجرای برنامه های نوین آبیاری و کشاورزی در دشت شهرویران	اداره جهاد کشاورزی شهرستان	فرمانداری
		اصلاح الگوی کشت منطقه و حوضه آبریز تالاب (کشاورزی پایدار و ...)	اداره جهاد کشاورزی شهرستان	جوامع محلی، سمن‌ها
		جلو گیری از برداشت غیر مجاز از منابع آبی سطحی و زیر زمینی	اداره امور آب شهرستان	اداره محیط زیست، سمن ها و جهاد کشاورزی
		اجرای طرح های بیولوژیکی و مکانیکی آبخیز داری و مرتع‌داری جهت حفاظت آب و جلوگیری از فرسایش خاک	اداره منابع طبیعی شهرستان	دانشگاه‌ها و مراکز تحقیقاتی
		احداث ایستگاه‌های اندازه‌گیری تغییرات آب تالاب و پایش روند تأمین نیاز آبی	اداره محیط‌زیست شهرستان	اداره امور آب

هدف راهبردی شماره (۲): حفاظت، احیا و ارتقاء ارزش‌های تنوع‌زیستی تالاب کانی برازان				
موضوعات اصلی	هدف برنامه	اقدامات اصلی	نهاد مسئول	نهاد همکار
	باشد			

هدف راهبردی شماره (۲): حفاظت، احیا و ارتقاء ارزش‌های تنوع‌زیستی تالاب کانی برازان				
موضوعات اصلی	هدف برنامه	اقدامات اصلی	نهاد مسئول	نهاد همکار
افزایش حفاظت فیزیکی و کاهش مشکلات یگان حفاظت تالاب	هدف بلند مدت ۲۰ ساله : تهیه برنامه حفاظت از تالاب	آموزش جوامع محلی پیرامون تالاب	اداره محیط‌زیست شهرستان	سمن‌ها
		اجرای برنامه آموزشی ویژه مدیران	اداره محیط‌زیست شهرستان	سمن‌ها
		ساخت و تجهیز ساختمانی به عنوان مرکز اصلی محیط‌بانی	اداره محیط‌زیست شهرستان	فرمانداری
		توسعه و تکمیل و تجهیز ساختمان سایت پرنده نگری	اداره محیط‌زیست شهرستان	فرمانداری
	هدف کوتاه مدت ۵ ساله : تکمیل چارت سازمانی تالاب کانی برازان	استفاده از روش‌های نوین حفاظتی در حفاظت از تالاب	اداره محیط‌زیست شهرستان	دانشگاه‌های و مراکز تحقیقاتی
		راه‌اندازی باشگاه تیراندازی	اداره محیط‌زیست شهرستان	سمن‌ها، اداره ورزش و جوانان
		افزایش مشاغل سبز	اداره محیط‌زیست	فرمانداری

هدف راهبردی شماره (۲): حفاظت، احیا و ارتقاء ارزش‌های تنوع‌زیستی تالاب کانی برازان				
موضوعات اصلی	هدف برنامه	اقدامات اصلی	نهاد مسئول	نهاد همکار
			شهرستان	
		توسعه طرح‌های بوم‌گردی	اداره میراث فرهنگی و گردشگری	اداره محیط‌زیست و دهیاری‌ها
		تربیت راهنمایان طبیعت گردی (بومی)	اداره میراث فرهنگی و گردشگری	اداره محیط‌زیست و سمن‌ها
		برگزاری نمایشگاه‌ها و فیستوال‌های عکس به منظور ارتقاء فرهنگ محیط‌زیستی	اداره محیط‌زیست	سمن‌ها
		اجرای برنامه‌های آموزشی برای محیط‌بانان	اداره محیط‌زیست	سمن‌ها

هدف راهبردی شماره (۲): حفاظت، احیا و ارتقاء ارزش‌های تنوع‌زیستی تالاب کانی برازان				
موضوعات اصلی	هدف برنامه	اقدامات اصلی	نهاد مسئول	نهاد همکار
کاهش اثرات تخریب‌کننده تالاب و زیستگاه‌های آن	هدف بلند مدت ۲۰ ساله: حفظ حداکثر ۸۰٪ گونه‌های گیاهی و جانوری تالاب	جلوگیری از تخریب و تغییر کاربری اراضی پیرامون تالاب	اداره منابع طبیعی شهرستان	محیط‌زیست، فرمانداری
		امکانسنجی احداث تالاب مصنوعی به منظور کاهش ورود آلاینده‌ها به تالاب	اداره محیط‌زیست	دانشگاه‌ها و مراکز تحقیقاتی
		امکانسنجی توسعه گیاهان تصفیه‌کننده آب تالاب	اداره محیط‌زیست	دانشگاه‌ها و مراکز تحقیقاتی

هدف راهبردی شماره (۲): حفاظت، احیا و ارتقاء ارزش‌های تنوع‌زیستی تالاب کانی برازان

موضوعات اصلی	هدف برنامه	اقدامات اصلی	نهاد مسئول	نهاد همکار
هدف کوتاه مدت ۵ساله : حفظ وضعیت طبیعی تالاب (ارزش‌ها و کارکردها) و حد تراز اکولوژیک		پایش مستمر تالاب از نظر بیماری آنفولانزای فوق حاد پرندگان	اداره محیط‌زیست	سمن‌ها و دامپزشکی
		جلوگیری از ورود دام به صورت غیر مجاز به تالاب	اداره محیط‌زیست	اداره منابع طبیعی
		رعایت ظرفیت مجاز تعیین شده دام در مراتع همجوار	اداره منابع طبیعی	اداره محیط‌زیست
		احداث و تقویت ایستگاه اطفاءحریق در حاشیه تالاب	اداره محیط‌زیست	آشنشانی مهاباد
		نصب و تعبیه دریچه‌های کنترل ورود و خروج آب به تالاب	اداره محیط‌زیست	اداره امور آب
		احیاء چشمه‌های آب در حوضه آبریز تالاب	اداره امور آب	اداره محیط‌زیست، جوامع محلی
		لایروبی انهار سنتی و کشاورزی منتهی به تالاب	اداره جهاد کشاورزی	اداره امور آب
		امکانسنجی لایروبی بخشی از پیکره اصلی تالاب به دلیل رشد بیش از حد جلبک‌ها و کاهش عمق مفید	اداره محیط‌زیست	دانشگاه‌ها و مراکز تحقیقاتی

هدف راهبردی شماره (۲): حفاظت، احیا و ارتقاء ارزش‌های تنوع‌زیستی تالاب کانی برازان					
موضوعات اصلی	هدف برنامه	اقدامات اصلی	نهاد مسئول	نهاد همکار	
حفاظت از گونه‌های حیات وحش با اهمیت بین‌المللی (اردک سر سفید، اردک مرمری، اردک بلوطی، باکلان کوچک، فلامینگو)	هدف بلند مدت ۲۰ ساله: افزایش جمعیت گونه‌های مذکور مطابق با معیارهای بین‌المللی و محلی - آمارهای سال ۱۳۵۰	مطالعه و ناحیه بندی تالاب بر حسب زیستگاه‌های گونه های مذکور	اداره محیط زیست شهرستان	دانشگاه‌ها و مراکز تحقیقاتی	
		تقویت اجرای قوانین و افزایش میزان بهای مطالبات ضرر و زیان زیست محیطی	اداره محیط زیست شهرستان	فرمانداری، دادگستری	
		حفاظت از زیستگاه های زادآوری گونه های مذکور	اداره محیط زیست شهرستان	سمن‌ها، جوامع محلی	
		آموزش شکارچیان، جوامع محلی و دامداران نسبت به شناخت گونه‌های مذکور	اداره محیط زیست شهرستان	سمن‌ها، جوامع محلی	
		جلوگیری از شکار و صید غیر مجاز	اداره محیط زیست شهرستان	سمن‌ها، جوامع محلی	
		ارتقاء و گسترش برنامه های پایش شامل سرشماری و حلقه گذاری و ...	اداره محیط زیست شهرستان	سمن‌ها، جوامع محلی	
		مطالعه به منظور شناسایی عوامل تهدید کننده وضعیت زیستی گونه های مذکور و تدوین برنامه حفاظت از آنها	هدف کوتاه مدت ۵ ساله: تدوین برنامه مدیریت حفاظت از گونه‌های مذکور	اداره محیط زیست شهرستان	دانشگاه‌ها و مراکز تحقیقاتی

جدول ۷- هدف راهبردی شماره (۳): افزایش آگاهی‌های عمومی در مورد ارزش‌ها و تهدیدات تالاب و ارتقاء معیشت جوامع محلی

هدف راهبردی شماره (۳): افزایش آگاهی‌های عمومی در مورد ارزش‌ها و تهدیدات تالاب و ارتقاء معیشت جوامع محلی				
موضوعات اصلی	هدف‌ها	اقدامات اولویت دار	نهاد مسئول	نهاد همکار
افزایش آگاهی و آموزش عمومی	هدف ۱۵ ساله : مردم استان با ارزش‌ها و کارکردهای تالاب آشنایی دارند و نسبت به تهدیدات تالاب آگاهند	تدوین و اجرای برنامه جامع اطلاع رسانی ، آموزش، مشارکت و آگاهی‌رسانی CEPA	اداره محیط زیست	سمن‌ها
		ارائه آموزش‌های مرتبط با ارزش‌ها و کارکرد های تالاب برای دانش آموزان	اداره محیط زیست	سمن‌ها و آموزش و پرورش
		اطلاع‌رسانی با استفاده از ظرفیت رسانه‌ها	اداره محیط زیست	سمن‌ها و صدا سیما
		برگزاری نمایشگاه دستاوردها و همایش‌های مرتبط	اداره محیط زیست	سمن‌ها، جوامع محلی
	هدف ۵ ساله : کلیه ذی نفعان و جوامع محلی به ارزش‌ها و کارکردهای تالاب واقفند و از تهدیدات تالاب آگاه هستند	ایجاد مدارس سبز در شهرستان	اداره آموزش و پرورش	اداره محیط زیست
		اجرای آموزش‌های مرتبط با حفظ محیط‌زیست از مدارس ابتدایی	اداره آموزش و پرورش	اداره محیط زیست

هدف راهبردی شماره (۳): افزایش آگاهی‌های عمومی در مورد ارزش‌ها و تهدیدات تالاب و ارتقاء معیشت جوامع محلی				
موضوعات اصلی	هدف‌ها	اقدامات اولویت دار	نهاد مسئول	نهاد همکار
ارتقاء مشارکت بین بخشی و بهبود مدیریت	هدف ۱۵ ساله : تمام مدیران استان در سمینار و نشست‌های آشنایی با کارکرد و ارزش تالاب (حداقل سه مورد) شرکت داشته باشند	برگزاری کارگاه‌های آموزشی، مشارکتی و مدیریتی در حوزه حفاظت از محیط‌زیست با تاکید بر تالاب کانی برازان	اداره حفاظت محیط زیست	تمامی ادارات ذی نفع
	هدف ۵ ساله : تمام مدیران شهرستان مهاباد حداقل در سه کارگاه آشنایی با تالاب کانی برازان و ارزش‌ها و کارکردهای آن شرکت کنند	برگزاری سمینار برای تشریح وضعیت تالاب و توجه به اولویت‌های مورد نیاز تالاب جهت اقدامات قانونی برای حفاظت از تالاب	اداره حفاظت محیط زیست	تمامی ادارات ذی نفع

هدف راهبردی شماره (۳): افزایش آگاهی‌های عمومی در مورد ارزش‌ها و تهدیدات تالاب و ارتقاء معیشت جوامع محلی				
موضوعات اصلی	هدف‌ها	اقدامات اولویت دار	نهاد مسئول	نهاد همکار
بهبود و ارتقاء وضعیت اقتصادی و معیشت جوامع محلی	هدف ۱۵ ساله : حداقل ۵۰٪ از جامعه محلی اطراف تالاب کانی برازان در معیشت‌های غیر کشاورزی و دامداری (معیشت سبز) اشتغال دارند	ارائه آموزش‌های لازم به روستائیان با موضوع معیشت جایگزین	اداره محیط زیست	جهاد کشاورزی، سمن‌ها، میراث فرهنگی، جوامع محلی
		اجرای طرح کسب و کار تالاب	اداره محیط زیست	سمن‌ها، جوامع محلی
		اجرای طرح پرداخت برای اکوسیستم	اداره محیط زیست	سمن‌ها، جوامع محلی
		حمایت مالی و فنی بخش دولتی از جوامع محلی	فرمانداری	اداره محیط زیست
		آموزش و تربیت جوامع محلی برای راهنمای گردشگری	اداره میراث فرهنگی	اداره محیط زیست
		ایجاد بسترهایی نظیر بازارچه های محلی و اقامتگاه‌های گردشگری در اطراف تالاب	فرمانداری	سمن‌ها، دهیاران و شوراها، میراث فرهنگی،

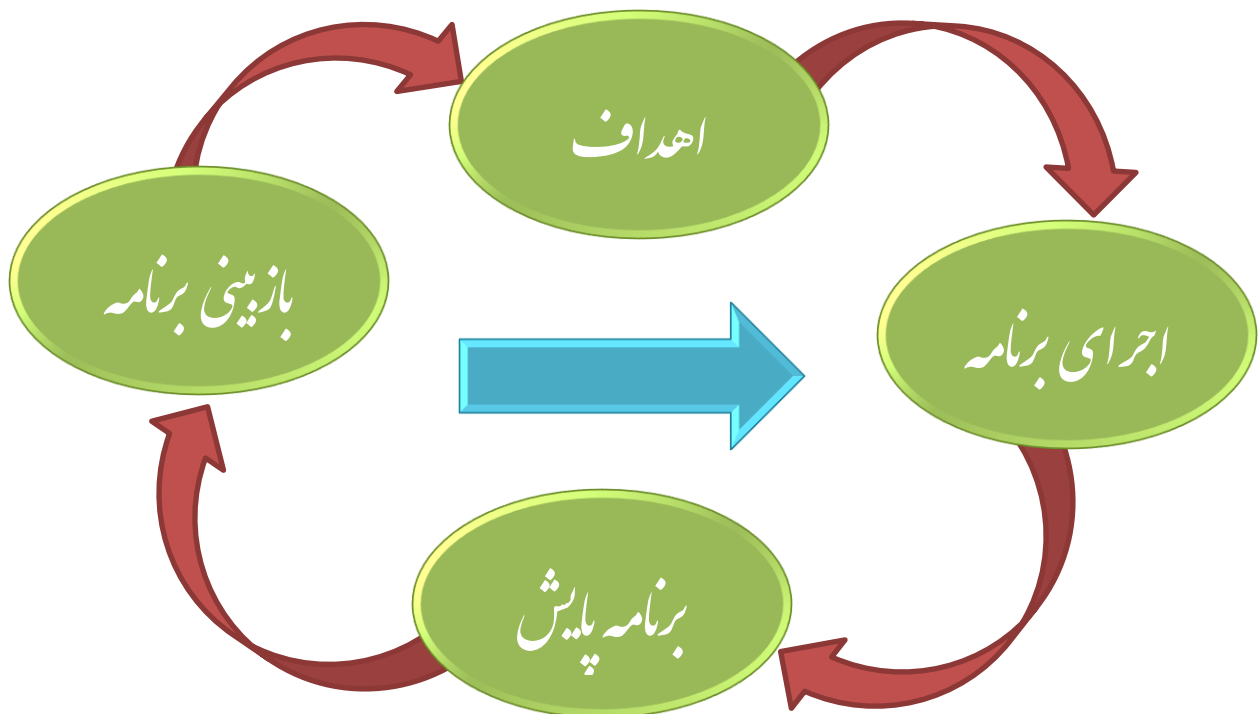
هدف راهبردی شماره (۳): افزایش آگاهی‌های عمومی در مورد ارزش‌ها و تهدیدات تالاب و ارتقاء معیشت جوامع محلی				
موضوعات اصلی	هدف‌ها	اقدامات اولویت دار	نهاد مسئول	نهاد همکار
				محیط زیست

بخش پنجم

برنامه پایش تالاب کانی برازان

۱- پایش تالاب

بحث مدیریت تالاب در ایران طی سالهای اخیر توجه زیادی را به خود جلب نموده است. این در حالی است که اغلب به دلیل کمبود اطلاعات لازم در مورد ماهیت مشکلات مدیریتی و ناکارآمدی اقدامات، مدیریت تالاب ها متوقف می ماند یک برنامه منسجم و کارآمد پایش تالاب می تواند اطلاعات لازم راجهت پوشش کاستی ها در اختیار مدیران و تصمیم گیرندگان قرار دهد. پایش، یک فرایند سیستماتیک جمع آوری اطلاعات پایه در طول زمان است که به منظور مقایسه با یک استاندارد از پایش تعیین شده انجام می پذیرد. لازم به یادآوری است که یک برنامه پایش، لزوما پیچیده یا پرهزینه نیست بلکه کارآمدی برنامه ، به مناسب بودن و بهنگام بودن اطلاعات جمع آوری شده بستگی دارد. یک برنامه پایش خوب طراحی شده می تواند ساده و کارآمد باشد. اگر اطلاعات جمع آوری شده مورد استفاده قرار نگیرند یا بر روند مدیریت تالاب اثرگذار نباشند، حتی یک برنامه پایش خوب طراحی شده نیز بی ارزش خواهد بود. در شرایط ایده آل، هرتالابی بایستی تحت یک برنامه مدیریتی منسجم، هسونگر و با اهداف مشخص باشد. اطلاعات جمع آوری شده تحت یک برنامه پایش بایستی در راستای اهداف مدیریتی و جهت تأثیرگذاری بر برنامه مدیریت بکار روند (چرخه مدیریت تطبیقی).



شکل ۵- چرخه مدیریت تطبیقی تالاب

پایش دراصل ابزاری است برای اندازه گیری نتایج اقدامات مدیریتی و برآورد وضعیت موجود محیط تالابی و میزان تغییر آن. معمولاً بهتر است برنامه پایش قبل از انجام اقدامات مدیریتی انجام پذیرد، یا حداقل اطلاعات پایه تالاب مورد نظر قبلاً جمع آوری شده باشند. اگر برنامه پایش پیش از انجام اقدامات مدیریتی صورت پذیرد ضروری است اطلاعات جمع آوری شده در طی برنامه پایش در بازبینی اهداف و اقدامات مدیریتی مورد استفاده قرار گیرند. کلید موفقیت یک برنامه سودمند پایش، در طراحی مناسب آن است. آن دسته از برنامه های پایش که آکنده از داده ولی دارای اطلاعات ضعیفی هستند ابزارهای مدیریتی کارآمدی نبوده و اگر این اطلاعات گمراه کننده نیز باشند، ناکارآمدی برنامه پایش تشدید می شود. تدوین و اجراء یک برنامه پایش خوب مستلزم همکاری نزدیک و تشریک مساعی بین مدیران تصمیم گیر ، متخصصین و سایر ذی نفعان نظیر جامعه محلی است (که اغلب اطلاعات خوبی نیز در مورد شرایط موجود دارند).

طراحی برنامه پایش تالاب کانی برازان

برنامه پایش تالاب کانی برازان براساس نتایج کارگاه مشورتی سوم تدوین برنامه مدیریت جامع در مرداد ماه ۱۳۹۷ تهیه گردیده است. دراین کارگاه با حضور کارشناسان نهادهای دولتی، دانشگاهی و تشکلهای غیر دولتی و جوامع محلی پس از توضیحات لازم در مورد متدولوژی تهیه برنامه پایش شرکت کنندگان به سه گروه موضوعی جداگانه بر اساس اهداف مدیریتی تالاب (آب و خاک، تنوع زیستی و اقتصادی-اجتماعی) تقسیم شدند و سپس در هر گروه به طور مفصل به بحث و تبادل نظر درخصوص تهیه برنامه پایش برای هر کدام از شاخصهای مورد نظر پرداختند.

از آنجا که میزان موفقیت طرح مدیریت (ودستیابی به اهداف مدیریتی) را برنامه پایش تعیین می نماید و در شرایط ایده آل برنامه پایش برنامه ای منسجم و همه سونگر است که با استفاده از آن اطلاعات لازم بصورت جداگانه درخصوص شاخصهای مورد نظر در طرح مدیریت در اختیار متخصصین و مدیران تصمیم گیر و سایر ذینفعان (از جمله جامعه محلی) قرار می گیرد. لذا این برنامه با مشارکت ذینفعان تدوین شده و به اجرا گذاشته خواهد شد. پس برای مدیریت موفق تالاب مورد نظر، می بایست نیازهای اطلاعاتی مدیران تصمیم گیر تأمین شود. اطلاعات بایستی به شکلی در اختیار مدیران قرار گیرد که سودمند باشد. بطور مثال این اطلاعات باید مرتباً به روز شوند، چرا که اطلاعات سال گذشته ممکن است کارآیی لازم را نداشته و منجر به تصمیم گیری های نادرست شود. این فرایند جمع آوری اطلاعات و پیشرفت دوره ای آنرا چرخه پایش تالاب می نامند.



شکل ۶- چرخه پایش تالاب

برنامه پایش کیفیت و کمیت آب و خاک

کیفیت آب در رودخانه مه‌باد، کانال‌ها، زهکش‌ها، چاه‌ها و چشمه‌ها به فراخور از نظر پارامترهای (کدورت، دما- EC-PH - BOD-COD-DO-TDS-TS، نیترات، فسفات، آفت‌کش و شوری) مورد پایش قرار می‌گیرد. برای پایش پیکره اصلی تالاب علاوه بر این پارامترها باید مواردی چون کلروفیل، عمق نفوذ نور و فیتوپلانکتون‌ها را نیز در نظر گرفت. رسوبات نیز از نظر آفتکشها، فلزات سنگین، بنتوزها، فسفات نمونه برداری می‌شود. پایش به فراخور به صورت فصلی یا شش ماه یکبار انجام می‌شود اما گزارش پایش به صورت سالانه تهیه می‌گردد. برای پایش کیفیت خاک، تمام زمین‌های روستاهای خورخوره، قره داغ، بفروان و قلعه حسن که روان آب آنها به تالاب می‌ریزد را از نظر مواد آلی، فلزات سنگین، فسفر، کربن آلی- EC-PH -

برنامه مدیریت جامع تالاب کانی برازان

مورد پایش قرار می گیرد. زمان پایش برای اراضی زراعی اواخر اسفند، برای اراضی باغی اواخر مهرماه و برای اراضی ملی در طول فصل می باشد.

کمیت آب نیز موضوع بسیار مهم دیگری است که بایستی با اندازه گیری دبی رودخانه، کانال ها، زهکش ها و چشمه ها و تراز آب تالاب به صورت روزانه توسط اداره حفاظت محیط زیست مورد پایش قرار گیرد. تراز چاه ها بصورت فصلی توسط مدیریت منابع آب از طریق چاه های پیژومتری اندازه گیری می شود و گزارش پایش به صورت سالانه تهیه می شود و در دبیرخانه اداره حفاظت محیط زیست شهرستان مهاباد به منظور استفاده در زمان لازم بایگانی می شود.

برنامه پایش تنوع زیستی

برنامه پایش بر ویژگی های تنوع زیستی در سطح اکوسیستم (زهکش های اطراف تالاب، تالابهای اقماری تالاب کانی برازان شامل تالاب گروس، داشخانه و قویی قازان و تمام محدوده خشکی اطراف تالاب) و در سطح گونه (اردک مرمری و اردک سرسفید که در معرض خطر انقراض جهانی هستند، فلامینگوی بزرگ، باکلان کوچک، اردک بلوطی، غازپیشانی سفید کوچک، خروس کولی سینه سیاه و پستاندارانی همچون گرگ، گراز، گربه وحشی و...، ماهیها و دوزیستان، حشرات، بنتوزها، فیتوپلانکتون، زئوپلانکتون و گونه های گیاهی تالاب کانی برازان) تمرکز می کند.

اردک مرمری و اردک سرسفید بدلیل در معرض انقراض بودن، هر دو ماه یک بار در زهکشهای بزرگ اطراف تالاب و ضلع جنوبی و جنوب غربی تالاب پایش می شوند ولی سایر گونه های پرندگان برنامه پایش شش ماه دارند که دامنه گستردگی آنها به تمام تالابهای اقماری نیز می رسد. برای پستانداران محدوده تالاب برنامه پایش فصلی پیشنهاد شد و گونه های گیاهی تالاب و ماهی ها و دوزیستان به صورت سالیانه مورد پایش قرار می گیرند. برنامه پایش مربوط به حشرات و زیرگروه آنها به صورت دوسال یکبار انجام می شود. گزارش هر یک از ویژگیهای تنوع زیستی پس از پایش تهیه شده و در پایگاه داده اداره حفاظت محیط زیست شهرستان مهاباد به عنوان نهاد مسئول بایگانی می شود.

برنامه پایش ویژگی های اقتصادی – اجتماعی

شاخص های پایش که توسط کارگروه اقتصادی – اجتماعی تعیین شدند شامل آگاهی رسانی عمومی، سواد زیست محیطی جوامع محلی، مشارکت بین بخشی و وضعیت اقتصادی – معیشتی می باشند.

بجز آگاهی رسانی عمومی که سطح استانی و حتی ملی را نیز در برمی گیرد و اداره کل حفاظت محیط زیست استان را درگیر می کند و بطور سالانه پایش می شود بقیه موارد در سطح شهرستان و محلی به صورت شش ماهه پایش می شوند و

برنامه مدیریت جامع تالاب کانی برازان

اداره حفاظت محیط زیست با همکاری سمن های زیست محیطی، دهیاران و شوراهای امور مربوط به جوامع محلی، فرمانداری در بخش مشارکت بین بخشی و سازمان میراث فرهنگی و گردشگری در امر گردشگری و معیشت پایدار مسئولیت پایش را به عهده دارند. گزارش های پایش به صورت سالانه می باشد و در دبیرخانه اداره حفاظت محیط زیست شهرستان مهاباد بایگانی می شود.

جدول ۸- برنامه پایش کیفیت و کمیت آب و خاک

برنامه پایش کیفیت و کمیت آب و خاک						
موضوع پایش	پارامترها	نقاط نمونه برداری	زمان نمونه برداری	نهاد مسئول	زمان گزارش دهی	ذخیره داده ها
کیفیت آب						
رودخانه	کدورت، دما، نیترات و فسفات، EC-PH-BOD-COD-DO-TDS-TSS	ابتدای شاخه فرعی رودخانه	فصلی (۴ بار در سال)	حفاظت محیط زیست شهرستان با همکاری منابع آب	سالانه	محیط زیست
کانال	کدورت، دما، نیترات و فسفات EC-PH-BOD-COD	انتهای سه کانال منتهی به تالاب	بهار و تابستان	محیط زیست	سالانه	محیط زیست
زهکش	نیترات، فسفات، آفت کش و شوری، EC-PH- BOD-COD	انتهای دو زهکش منتهی به تالاب در طرفین تالاب	بهار، تابستان و زمستان	محیط زیست	سالانه	محیط زیست
چاه و چشمه	کلر، عناصر محلول، فسفات و نیترات، EC-Br	*چاههای پیژومتری اطراف تالاب *چشمه های اطراف تالاب	فصلی	مدیریت منابع آب	سالانه	محیط زیست
تالاب	کدورت، دما، نیترات و فسفات، کلروفیل، عمق نفوذ نور، شوری، آفتکش، فیتوپلانکتون، EC-	پنج نقطه -روش چند ضلعی	فصلی	محیط زیست	سالانه	محیط زیست

برنامه پایش کیفیت و کمیت آب و خاک

موضوع پایش	پارامترها	نقاط نمونه برداری	زمان نمونه برداری	نهاد مسئول	زمان گزارش دهی	ذخیره داده ها
	PH-BOD-COD-DO					
رسوبات	آفت کش ها، فلزات سنگین، بنتوزها، فسفات	پنج نقطه-روش چند ضلعی	شش ماه یکبار	محیط زیست	سالانه	محیط زیست
خاک زراعی، باغی، اراضی ملی روستاهای خور خوره، قره داغ، بفروان وقلعه حسن	موادآلی، EC-PH، فلزات سنگین، فسفر، کربنآلی	اراضی که روانآب آنها به تالاب می ریزد	*اراضی زراعی اواخراسفند *اراضی باغی اواسط مهر *اراضی ملی در طول فصل	محیط زیست و جهادکشاورزی	یک ماه بعد از نمونه برداری	محیط زیست
کمیت آب						
رودخانه، کانال، زهکش، چشمه	دبی	ورودی تالاب	روزانه	محیط زیست	سالانه	محیط زیست
تالاب	تراز	یک نقطه	روزانه	محیط زیست	سالانه	محیط زیست
چاه	تراز	چاههای پیژومتری	فصلی	امورآب	سالانه	محیط زیست

جدول ۹- برنامه پایش تنوع زیستی

برنامه پایش تنوع زیستی						
موضوع پایش	پارامترها	نقاط نمونه برداری	زمان نمونه برداری	نهاد مسئول	زمان گزارش دهی	ذخیره داده
اردک مرمری	<ul style="list-style-type: none"> تعداد جمعیت بالغ و نابالغ محدوده پراکندگی و حضورگونه 	زهکش های بزرگ اطراف تالاب و ضلع جنوبی و جنوب غربی تالاب	هر دو ماه یکبار و (سرشماری زمستانه و تابستانه)	محیط زیست	سالیانه	دبیرخانه
اردک سرسفید						
سایر گونه های حائز اهمیت ملی و بین المللی (فلامینگوی بزرگ، باکلان کوچک، اردک بلوطی، غاز پیشانی سفید کوچک و بزرگ	<ul style="list-style-type: none"> تعداد گونه تعداد زمستان گذران بررسی وضعیت پراکندگی گونه 	تمام محدوده تالاب کانی برازان، تالاب گروس ، داشخانه و قویی قازان	هر شش ماه یکبار	محیط زیست	شش ماه یکبار	دبیرخانه

برنامه مدیریت جامع تالاب کانی برازان

برنامه پایش تنوع زیستی						
موضوع پایش	پارامترها	نقاط نمونه برداری	زمان نمونه برداری	نهاد مسئول	زمان گزارش دهی	ذخیره داده
پایش جوامع گیاهی	<ul style="list-style-type: none"> تراکم پوشش گیاهی تنوع پوشش گیاهی پراکنش پوشش گیاهی کاربری اراضی تالاب کیفیت پوشش گیاهی 	تمام محدوده تالاب خصوصا ضلع جنوبی تالاب (لکه های داخل آب)	سالیانه	محیط زیست	سالیانه	دبیرخانه
پستانداران (گرگ، گراز، گربه وحشی و...)	<ul style="list-style-type: none"> استفاده از دوربین های تله ای استفاده از نمایه شاخص روش اندازه گیری موجود سرشماری به روش مشاهده مستقیم تله گیری و علامت گذاری 	تمام محدوده تالاب کانی برازان و تالاب های اقماری	بصورت فصلی	حفاظت محیط زیست	شش ماه یکبار	دبیرخانه
آبزیان تالاب (ماهی ها و دوزیستان و...)	<ul style="list-style-type: none"> تعداد گونه اندازه جنس پراکنش 	تمام منطقه آبی و خشکی تالاب	سالیانه یکبار در فصل بهار یا تابستان	حفاظت محیط زیست	دو سالانه	دبیرخانه

برنامه مدیریت جامع تالاب کانی برازان

برنامه پایش تنوع زیستی						
موضوع پایش	پارامترها	نقاط نمونه برداری	زمان نمونه برداری	نهاد مسئول	زمان گزارش دهی	ذخیره داده
پایش حشرات ، بنتوز، فیتو پلانکتون و زئو پلانکتون	<ul style="list-style-type: none"> • تعداد گونه • اندازه • جنس • پراکنش 	منطقه آبی تالاب	دو سال یکبار	محیط زیست	دو سالانه	دبیرخانه

جدول ۱۰- برنامه پایش اقتصادی _ اجتماعی

برنامه پایش اقتصادی - اجتماعی						
موضوع پایش	پارامترها	نقاط نمونه برداری	زمان نمونه برداری	نهاد مسئول	زمان گزارش دهی	ذخیره داده

برنامه مدیریت جامع تالاب کانی برازان

برنامه پایش اقتصادی - اجتماعی						
موضوع پایش	پارامترها	نقاط نمونه برداری	زمان نمونه برداری	نهاد مسئول	زمان گزارش دهی	ذخیره داده
آگاهی و اطلاعات عمومی	<ul style="list-style-type: none"> • میزان شناخت عمومی از تالاب • میزان حساسیتهای همگانی درباره تالاب • کیفیت اجرای پروژه های مرتبط 	شهرستان	<ul style="list-style-type: none"> • شش ماه برای شهرستان • یک ساله برای استان 	اداره حفاظت محیط زیست شهرستان ، سمن ها و اداره کل حفاظت محیط زیست استان	سالانه	دبیر خانه
سواد زیست محیطی جوامع محلی و شهرستان	<ul style="list-style-type: none"> • میزان شناخت جوامع محلی از کارکردها ، ارزشها ، تهدیدات و تنوع زیستی تالاب 	روستاهای حاشیه تالاب (قره داغ ، خورخوره ، بفروان و قلعه حسن)	شش ماهه	اداره حفاظت محیط زیست شهرستان ، سمن های محلی و دهیاران و شوراها	شش ماهه	دبیرخانه

برنامه مدیریت جامع تالاب کافی برازان

برنامه پایش اقتصادی – اجتماعی						
موضوع پایش	پارامترها	نقاط نمونه برداری	زمان نمونه برداری	نهاد مسئول	زمان گزارش دهی	ذخیره داده
مشارکت بین بخشی	<ul style="list-style-type: none"> میزان هماهنگی و همکاری بین نهادهای مختلف درگیر اثر بخشی فعالیتهای انجام شده 	محلی – شهرستان	شش ماهه	اداره حفاظت محیط زیست شهرستان، فرمانداری و سمن ها	سالانه	دبیرخانه
وضعیت اقتصادی – معیشتی	<ul style="list-style-type: none"> تعداد مشاغل ایجاد شده در سطح محلی تعداد بازدیدکنندگان از تالاب اثر بخشی طرحهای معیشت پایدار 	محلی	شش ماهه	میراث فرهنگی – گردشگری و صنایع دستی، محیط زیست و سمن ها	سالانه	دبیرخانه

بخش هشتم

ساختار و شرح وظایف کمیته هماهنگی مدیریت تالاب کانی برازان

ساختار و شرح وظایف کمیته هماهنگی تالاب کانی برازان

برنامه جامع مدیریت تالاب یک برنامه فرا بخشی است که در آن گروه های مختلف ذینفعان به طور متناسب نقش و مسئولیت خواهند داشت. بنابراین برای اجرای مناسب و کارآمد، نیازمند برنامه ریزی و پشتیبانی قوی از سوی مقامات ذیربط در سطح ملی، استان، شهرستان و محلی می باشد. در همین راستا به منظور مدیریت بهینه و هماهنگ منابع پایه و فعالیت های انسانی در سایه مدیریت زیست بومی در سطح حوضه آبریز تالاب کانی برازان، کمیته هماهنگی مدیریت جامع تالاب کانی برازان پس از تعیین گروه های دولتی و غیر دولتی مرتبط با تالاب کانی برازان و شرح وظایف آنها به شرح زیر تشکیل می گردد.

اعضاء کمیته هماهنگی

رئیس کمیته: معاون استاندار، فرماندار ویژه شهرستان مهاباد

دبیر کمیته: رئیس اداره حفاظت محیط زیست شهرستان مهاباد

اعضاء دولتی کمیته:

- ◆ دادستان عمومی و انقلاب شهرستان مهاباد
- ◆ مدیر منابع آب شهرستان مهاباد
- ◆ رئیس اداره آب و فاضلاب روستایی
- ◆ مدیرکل صدا و سیمای مرکز مهاباد
- ◆ رئیس اداره میراث فرهنگی، صنایع دستی و گردشگری مهاباد
- ◆ معاونت سازمان و مدیریت جهادکشاورزی مهاباد
- ◆ بخشدار مرکزی
- ◆ رئیس شبکه دامپزشکی شهرستان مهاباد
- ◆ رئیس اداره آب و فاضلاب شهری
- ◆ رئیس اداره منابع طبیعی و آبخیزداری مهاباد
- ◆ رئیس شبکه بهداشت و درمان شهرستان مهاباد
- ◆ شهرداری مهاباد

اعضاء غیردولتی کمیته

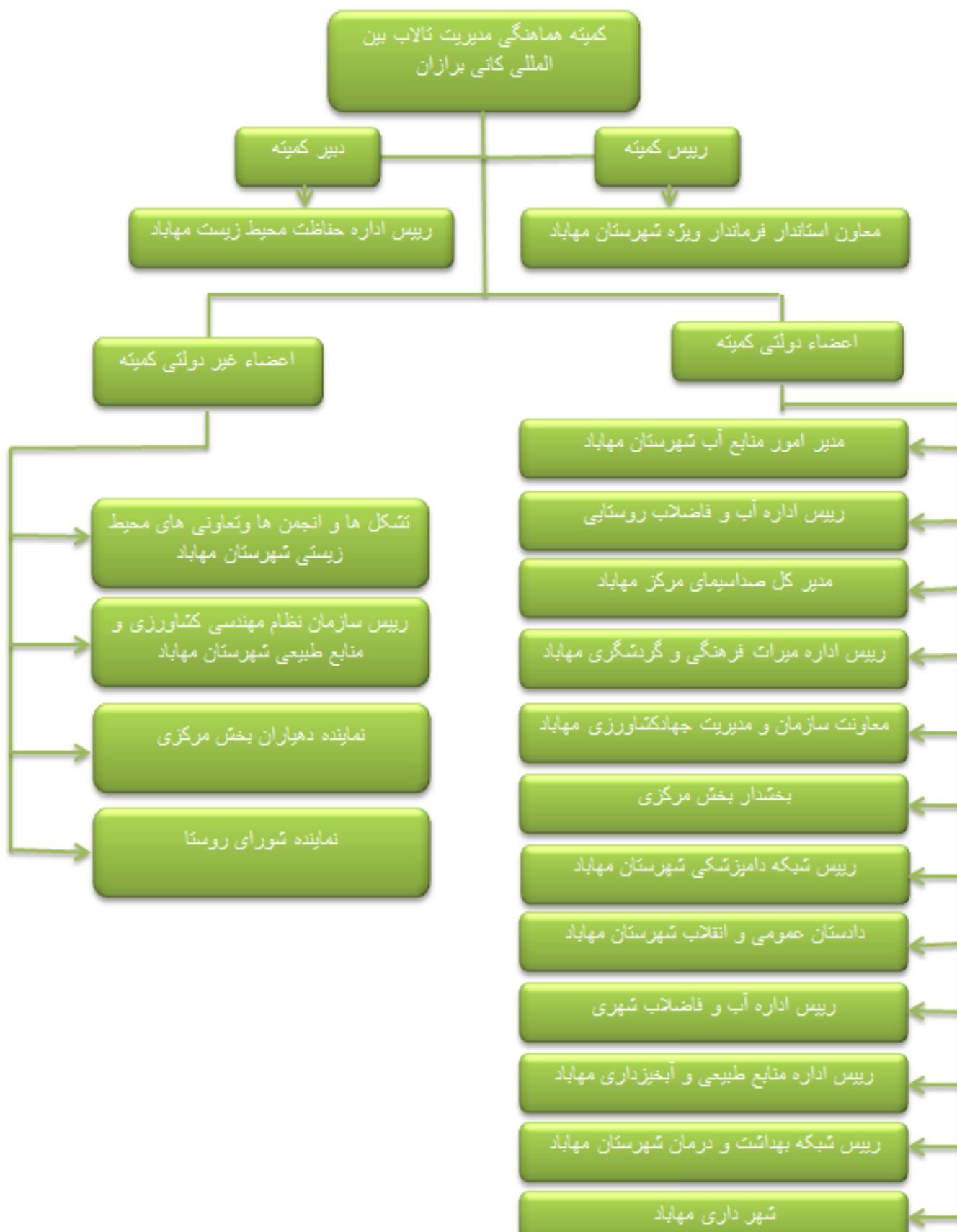
- ◆ تشکلهای وانجمن ها و تعاونی های محیط زیستی شهرستان مهاباد
- ◆ رییس سازمان نظام مهندسی کشاورزی و منابع طبیعی شهرستان مهاباد
- ◆ نماینده دهیاران بخش مرکزی
- ◆ نماینده شوراهای روستایی بخش مرکزی

وظایف کمیته هماهنگی برنامه مدیریت جامع تالاب کانی برازان

وظایف کمیته هماهنگی برنامه مدیریت جامع تالاب کانی برازان

- اجرای برنامه مدیریت جامع تالاب کانی برازان
- نظارت بر اجرایی شدن برنامه و بررسی پیشرفت و موانع هماهنگی های بین بخشی
- بررسی پیشنهادهای رسیده از تشکل های غیر دولتی و محلی
- بررسی وضعیت تأمین آب تالاب در شرایط بحرانی
- بررسی میزان بهره برداری از منابع تأمین کننده آب تالاب برای مصارف کشاورزی و آبی پرووری
- بررسی نحوه بهره برداری از منابع زیستی توسط جوامع محلی
- بررسی وضعیت نوع کشت و نحوه استفاده از سموم و آفات نباتی در حوضه تالاب کانی برازان
- مدیریت بر اجرای لایروبی کانالها و زه کش های محدوده تالاب کانی برازان
- استفاده از جوامع محلی در اجرای حفاظت و احیای تالاب
- مدیریت اعتبارات تالابی
- هماهنگی لازم جهت تسهیل روابط بین بخش ها برای کاهش مناقشات بین دستگاه ها
- ساماندهی مدیریت گردشگری در تالاب
- تدوین برنامه اجرایی سالانه با تاکید بر مدیریت پایدار منابع آب، و خاک ، تنوع زیستی و مسایل اقتصادی، اجتماعی و مشارکت مردمی
- اجرای برنامه اجرایی سالانه با توجه به اقدامات الویت دار
- مدیریت بحرانهای زیست محیطی تالاب

فلو چارت ساختار کمیته هماهنگی مدیریت تالاب کانی برازان



بخش، مضموم

زون بندی

زون بندی

دانشمندان و متخصصان زیست محیطی افزایش شمار تنوع کاربران که موجب استفاده ی بیش از حد از منابع و افزایش مناقشات بین کاربران و مصرف کنندگان می شود را علت اصلی تخریب تالابها می دانند. برنامه مدیریت زیست بومی دو اصل حفاظت و بهره برداری خردمندانه و پایدار را در نظر دارد که با زون بندی می توان به این اصول، جامه عمل پوشاند. زون بندی نشان دهنده فعالیت هایی است که در مناطق مختلف می تواند و نمی تواند انجام شود. در واقع زون بندی حدود بهره برداری قابل قبول و غیر قابل قبول از تالاب را مشخص می کند.

اهداف و فواید زون بندی

تضمین بهره برداری پایدار، حفاظت واحیاء تنوع زیستی و کمک برای حل و دوری جستن از کشمکش میان متصدیان امر حفاظت از تالاب از مهمترین اهداف زون بندی به حساب می آید. در واقع زون بندی حدود و مرزهایی است که طبق توافق برای محدوده تالاب تعیین می شود تا مشخص شود که چه قسمتهایی از تالاب را باید حفظ کرد تا این زیستگاههای طبیعی با تمام ویژگیها و کارکردهای طبیعی خود باقی بمانند و از چه قسمتهایی می شود برای بهره برداری خردمندانه شامل اکوتوریست، گردشگری، صید و شکار مجاز و ... استفاده کرد تا آسیبی به تالاب وارد نشود.

بنابراین حفظ تنوع زیستی گونه های گیاهی و جانوری خاص تالاب و کسب مزایای اقتصادی-اجتماعی بهره برداری خردمندانه، از فواید زون بندی به شمار می رود. با تعیین زون بندی همیشه محدودهایی از تالاب که دارای حساسیت بسیار بالایی می باشد مورد حفاظت قرار می گیرد بنابراین قسمتی از تالاب ویژگیهای منحصر بفرد طبیعی خود را حفظ می کند و این ویژگیهای طبیعی جاذب توریست و گردشگر می باشد. نظر به اینکه در نقشه زون بندی، محدوده هایی از تالاب که دارای حساسیتهای کمتری هستند، مناطق مناسبی برای ارائه امکانات رفاهی گردشگری به گردشگران می باشد پس می توان از آن به عنوان بستر مناسبی برای ایجاد مشاغل سبز و ارتقاء وضع معیشتی مردم محلی یاد کرد.

این موضوع در مورد صید و شکار هم صدق می کند . با زون بندی از محدوده هایی از تالاب که محل تخم ریزی و زادآوری ماهی ها و پرندگان تالابی می باشد محافظت می شود و می تواند در زمان فراوانی ماهی ها و پرندگان با رعایت قوانین خاص، مجوز شکار و صید صادر کرد .

همچنین از فواید زون بندی می توان به این موضوع اشاره کرد که با در نظر گرفتن قوانینی برای مناطق حائل در اطراف تالاب می توان مانع ورود مواد مغذی و آفت کشها به درون تالاب شده و با مدیریت توسعه زیرساخت، معایب گردشگری به حداقل رسانده شود.

معیارهای تعیین حساسیت

برای پهنه بندی محدوده تالابی می بایست معیارهایی را برای تعیین میزان حساسیت هر محدوده در نظر گرفت این معیارها برای تالاب کانی برازان بدین شرح می باشد :

- ◆ محللهای تولید مثل وزادآوری، مناطق امن برای پرندگان مهاجر و مناطق بکر و دور از دسترس به عنوان معیاری برای حساسیت بسیار زیاد
- ◆ مناطق زیستگاهی انواع جانوران و گیاهان به عنوان حساسیت زیاد
- ◆ مناطقی که در آنها فعالیتهای انسانی غیرمتمرکز وجود دارد به عنوان مناطق با حساسیت متوسط
- ◆ مناطق دست خورده به عنوان مناطق با حساسیت کم شناخته می شوند

نقشه زون بندی تالاب کانی برازان

طبق نظرات و اطلاعات نمایندگان ذینفعان و توافق همگان، نقشه زون بندی تالاب کانی برازان با در نظر گرفتن معیارهای تعیین حساسیت به صورت زیر تهیه شد، همچنین فعالیت های مجاز در هر محدوده به شرح زیر مشخص گردید:



شکل ۷- نقشه زون بندی تالاب کانی برازان

با در نظر گرفتن پهنه بندی و میزان حساسیت هر منطقه از تالاب نوع فعالیت هایی که می شود در هر منطقه انجام گیرد در جدول زیر آورده شده است و مسئول تهیه دستورالعمل های فعالیت های مجاز در هر پهنه نیز تعیین گردیده است .

جدول ۱۱- فعالیت های مجاز در هر پهنه

پهنه	فعالیت های مجاز	مسئول تهیه دستورالعمل
حساسیت بسیار زیاد	پایش ، تحقیقات ، مطالعات ، حفاظت	محیط زیست
حساسیت زیاد	فعالیت های بالا بعلاوه پرنده نگری و عکاسی	محیط زیست با همکاری سمن ها
حساسیت متوسط	فعالیت های بالا بعلاوه گردشگری گسترده، بهره برداری عرفی محدود مثل دامداری، برنامه های آموزشی	حفاظت محیط زیست با همکاری میراث فرهنگی و سمن ها، جهادکشاورزی، منابع طبیعی
حساسیت کم	فعالیت های بالا بعلاوه تفرج یا گردشگری متمرکز، ماهیگیری ورزشی، برگزاری برنامه های فرهنگی، آموزشی و علمی	محیط زیست با همکاری میراث فرهنگی و سمن ها

بخش هشتم

پوست‌ها

پوست اول

تقدیر و تشکر

برنامه مدیریت جامع تالاب کانی برازان برنامه‌ای است که با رویکرد اکوسیستمی و همکاری مستمر و نزدیک کلیه ذینفعان تدوین گردیده است. اداره کل حفاظت محیط زیست استان آذربایجان غربی به همراه دفتر طرح حفاظت از تالابهای ایران وظیفه خود می‌داند از کلیه مدیران، مسئولین و کارشناسان دولتی، اعضاء موسسات مردم نهاد محیط زیستی و جوامع محلی که در تدوین برنامه مدیریت جامع تالاب کانی برازان همراه و پشتیبان طرح بودند، قدردانی کند.

اسامی دستگاہها و حاضرین در تدوین مدیریت جامع تالاب کانی برازان عبارتند از:

اداره کل حفاظت محیط‌زیست استان آذربایجان غربی:

آقای مهندس پرویز آراسته، آقای دکتر حجت جباری، آقای مهندس محمد احمدی، آقای دکتر علیرضا قریشی، آقای مهندس امید یوسفی، آقای مهندس امید بنایی، آقای مهندس حمید رعنقاد، آقای دکتر مهدی خلیلی، آقای مهندس سمیه خوش آمد، آقای مهندس مرتضی ترانه، آقای مهندس کورش پورزند،

تیم طرح حفاظت از تالابهای ایران:

آقای مهندس ابوالفضل آبشت، آقای مهندس یوسف علی احمدی ممقانی، خانم دکتر نسترن موسوی، آقای دکتر اسماعیل آهنگری، خانم مهندس مینا اظهري، خانم مهندس گیسو پروز

اداره حفاظت محیط زیست شهرستان مهاباد :

آقای مهندس فاروق سخنور، آقای مهندس رزاق حسن پور، خانم زینب رمضانپور، خانم بهاره پاکار، آقای شهاب اسلامیان، آقای خبات هاشمی، آقای امیر عزتیان، آقای ابراهیم تمرین اقدام

فرمانداری:

آقای دکتر ایرج شجاعی، آقای دکترایوب حاجی زاده، آقای مهندس آزاد عبدالله پور، آقای فرهاد ذهابی، خانم پریسا نادری

اعضای شورا و دهیاران روستاهای حاشیه تالاب کانی برازان:

آقای فواد رحمان زاده، آقای کیوان فتحی مروانکندی، آقای واحد جمشیدیون، آقای قاسم داناپور، آقای یوسف سلیمان پور، آقای خسرو شریفی، آقای لقمان شریفی

سازمان های غیر دولتی :

خانم پخشان قلندری، خانم زهرا فلاح تفتی، آقای کیوان جمشیدی، آقای فریا رش احمدی، خانم نسرين جوان بخت ، خانم بهار ریسمانی، خانم گلزار محمدی، آقای سید آرام نبوی، آقای فرید الله ویسی، آقای فرهنگ ظفری، آقای آریا حسن زاده، خانم سرور رحیمی، خانم سنوور عفید، آقای پویا شیخی، خانم مائده آدمی مکرری، آقای بهنام سلطان زاده، خانم بفرین نیک نام (انجمن سبز اندیشان جوان مهاباد)

آقای محسن معارف پناه (انجمن حمایت از حیات وحش کانی برازان)، آقای آسو سلیمانپور (کانون سبز گردشگری کانی برازان)، آقای سید هاشم خاتم پور، آقای محمد امین خسروی (تعاونی حفظ محیط زیست مهاباد)

دانشگاه آزاد:

آقای دکتر اسماعیل نبی زاده

دانشگاه پیام نور:

آقای دکتر محمود هوشیار، خانم مهندس شیلر علیپور، خانم مهندس زینب آهی

دفتر نماینده مردم شریف شهرستان مهاباد در مجلس شورای اسلامی :

آقای مهندس انور ابراهیم آذر

برنامه مدیریت جامع تالاب کانی برازان

دادگستری:

آقای قادر محمودی

منابع طبیعی:

آقای مهندس خالد خضری ، آقای مهندس احمد مهرافزا

مدیریت منابع آب:

آقای مهندس مرتضی قلیزاده ، آقای مهندس هزار دور اندیش

مدیریت جهاد کشاورزی:

آقای مهندس تورج شمس برهان، آقای مهندس شهاب الدین میرمحمودی

فرماندهی نیروی انتظامی:

جناب سرهنگ رضا ظهیریان، جناب سرگرد محمد پور معروف، جناب سرگرد ناصر زرد

آب وفاضلاب روستایی:

آقای مهندس هزار عزیز آذر

ستاد احیاء دریاچه ارومیه:

آقای مرتضی دانش پایه (معاون فرهنگی _ اجتماعی)

مدیریت آموزش و پرورش:

آقای دکتر کامبیز شاوله، آقای دکتر احسان گورکی، آقای امیر شریفی (مسئول خانه معلم) ، آقای حسن ظنینی

اداره میراث فرهنگی، صنایع دستی وگردشگری:

آقای دکتر آرش شهابی، آقای مهندس ناصر صدفی

شهرداری مهاباد

برنامه مدیریت جامع تالاب کانی برازان

سازمان آتش نشانی:

آقای امید کاکه رشی

تعاونی صید و صیادی ۳۷ مهاباد:

آقای عمر کاکه خضری

شرکت مهندسی توسعه سلامت محیط زیست:

آقای امید دولت آباد

پوست دوم

تصاویر کارگاه ۱

تصویر ۱- کارگاه آغازین تدوین طرح مدیریت جامع تالاب کانی برازان





تصویر ۲- بازدید میدانی از محدوده تالاب کانی برازان







تصویر ۳- اولین کارگاه تدوین برنامه مدیریت جامع تالاب کانی برازان





تصویر ۴- دومین کارگاه تدوین برنامه مدیریت جامع تالاب کانی برازان



تصویر ۵- سومین کارگاه تدوین برنامه مدیریت جامع تالاب کانی برازان



تصویر ۶- چهارمین و آخرین کارگاه تدوین برنامه مدیریت جامع تالاب کانی برازان





برنامه مدیریت جامع تالاب کانی برازان